

ULUSAL OTİZM MERKEZİ

**ULUSAL
STANDARTLAR
PROJESİ:**

**BULGULAR VE
SONUÇLAR
ÖZET RAPORU**





**ULUSAL STANDARTLAR
PROJESİ:
BULGULAR VE SONUÇLAR
ÖZET RAPORU,**

Prof. Dr. Elif Tekin İftar
tarafından çevrilmiş ve
edit edilmiştir.

GİRİŞ

Otizm spektrum bozukluğu (OSB) sosyal iletişim ve etkileşimde yetersizlikler, tekrarlanan ve sınırlı işlevsel olmayan davranışlar, takıntılı ilgi ve etkinliklerin eşlik etmesiyle ortaya çıkan karmaşık bir nörogelişimsel farklılıktır (American Psychiatric Association, [APA], 2013). Nörogelişimsel bir farklılık olarak beynin işleyişinde farklılıklar ve aynı zamanda gelişim alanlarında da gerilikler söz konusudur. Düşünme, duygu, dil ve başkalarıyla etkileşimde bulunma gibi farklı alanlarda sorunlar gözlenmektedir. Otizmin etkileri ve otizmlili bireylerin sergiledikleri belirtiler her bireyde farklılıklar göstermektedir. Dolayısıyla, OSB tanısı almış bir birey, OSB tanısı almış olan diğer bir bireyden önemli ölçüde farklılık gösterebilmektedir. Bu farklılıklar nedeniyle otizm bir “spektrum bozukluğu” olarak ele alınmaktadır. Bir spektrum bozukluk olarak ele alınması ise, OSB tanısı alan bireylere sunulacak olan müdahaleler konusunda çeşitliliği ve bu müdahalelerin değerlendirilmesine ilişkin kapsamlı sistematik analizler yürütmeyi gerektirmektedir.

OSB erken çocukluk döneminde konulabilen bir tanıdır. Ne yazık ki, nedeni ya da nedenleri tam olarak bilinmemektedir. OSB'nin yaygınlık oranlarını belirlemeye yönelik araştırmalarda farklı bulgular olmakla birlikte OSB'nin giderek daha fazla görüldüğü konusunda görüş birliği hakimdir (örn., Christensen ve diğ., 2016; Kogan ve diğ., 2009). Günümüzde genel olarak 59 çocukta 1 görüldüğü kabul edilmektedir (Centers for Disease Control and Prevention, [CDC], 2014). OSB diğer gelişimsel yetersizlikler arasında en sık rastlanan yetersizlik türüdür. Ayrıca, cinsiyete göre görülme sıklığı da farklılık göstermektedir. Erkek çocuklarında görülme olasılığı kız çocuklarına göre 4 ya da 5 kat daha fazladır. OSB tıbbi testler ile tanılanamamaktadır. Ancak, ailelerin ya da eğitimcilerin çocuklarında yukarıda yer verilen belirtiler ya da gelişim alanlarında gerilikler/yetersizlikler fark etmeleri durumunda öncelikle bir çocuk hekimi ile ilişki kurması son derecede önemlidir. Hekim ilk olarak çocukta ifade edilen/gözlenen duruma neden olabilecek olası tıbbi durumları (örn., işitme kaybı, zihinsel yetersizlik) inceler. OSB şüphesinin güçlenmesi durumunda bir çocuk ve ergen psikiyatristinin tanı için değerlendirme yapması sağlanır. Tanılama Amerikan Psikiyatri Derneği tarafından geliştirilmiş, 2013 yılında güncellenmiş olan, Mental Bozuklukların Tanısal ve Sayımsal El Kitabı'nda (Diagnostic and Statistical Manual of Mental Disorder, [DSM-5]) belirtilen ölçütler dikkate alınarak yapılmaktadır (APA, 2013). OSB tanılama süreci aile görüşmeleri ile başlayan ve kapsamlı tıbbi incelemeye kadar süren bir dizi değerlendirme aşaması takip edilerek gerçekleştirilmektedir. OSB genel olarak yaşam boyu süren bir farklılık olmakla birlikte günümüzde sunulan eğitim olanakları sayesinde bağımsız ya da kısmen bağımlı olarak yaşamlarını sürdüren birey sayısında artış olduğu ifade edilmektedir.

OSB sayılarındaki artışın nedenleri uzmanlar tarafından farklı görüşler ileri sürülerek açıklanmaktadır. Bu görüşlerin bazıları değerlendirme koşullarındaki iyileşmeler, tanılama ölçütlerindeki değişiklikler, OSB konusunda toplumlarda farkındalığın artmış olması, OSB tanımının genişletilmesi olarak sıralanabilir (örn., Bishop, Whitehouse, Watt ve Line, 2008; Boutot ve Myles, 2010; Fombonne, Quirke ve Hagen, 2011; Jick ve Kaye 2003; Posserud, Lundervold, Lie ve Gillberg, 2010; Wing ve Potter, 2009). Bu görüşlerin tek başına söz konusu artışı ortaya koyabilmesi mümkün değildir. Ancak, artışa neden olan durum her ne olursa olsun söz konusu artış toplumların eğitim, sağlık ve sosyal politikaları üzerinde önemli bir etki yaratmaktadır. OSB'den etkilenen pek çok birey ve aile üyeleri bu bireylerin daha bağımsız olabilmeleri için uygun eğitim ve bakım hizmetlerinden yararlanmaları konusunda talep oluşturmaktadır. Bu talebin yarattığı sonuçlardan birisi OSB tanısı almış bireylerin eğitimleri, tedavileri ve bakım hizmetleri konusunda etkili uygulamaları belirlemek olmuştur.

Otizm alanından bağımsız olarak neredeyse son 30 yıldır genel eğitim alanında ve özel olarak da özel eğitim alanında etkili uygulamaları (bilimsel dayanakları güçlü olan uygulamaları) belirlemek üzere çalışmalar yürütülmektedir. Bu çalışmaların tasarlanma nedeni öğrencilere ve yetişkin bireylere daha nitelikli bir öğretim, okul ve toplum yaşantısı sunmaktır. Otizm alanında yukarıda sıralanan gelişmeler uzmanların, ailelerin, meslek örgütlerinin daha nitelikli öğretim ve eğitim hizmetleri sunulması gereksiniminin sıkça dile getirilmesine neden olmuştur. Bu amaçla çeşitli kurumlar (örn., National Autism Center-Ulusal Otizm Merkezi, [NAC]; National Professional Development Center on Autism Spectrum Disorder-Otizm Spektrum Bozukluğu Ulusal Mesleki Gelişim Merkezi [NPDC on Autism Spectrum Disorder]), meslek örgütleri (örn., Council for Exceptional Children-Özel Gereksinimli Çocuklar Konseyi [CEC]) bir uygulamanın bilimsel dayanaklı olup olmadığını belirlemek üzere farklı araştırma metodolojileri için (örn., grup deneysel araştırmalar, tek-denekli araştırmalar) çeşitli yönergeler ya da değerlendirme sistemleri geliştirmişlerdir. Daha önceleri bir çalışmanın hakemli bir bilimsel dergide yayımlanması çoğu durumda bir ölçüt olarak ele alınırken son yıllarda araştırma metodolojilerinin karşılması gereken ölçütler konuyla ilgili derlenen çalışmaların söz konusu yönerge veya değerlendirme sistemleri dikkate alınarak incelenmesiyle gerçekleştirilmektedir. Hakemli dergilerde, belirli bir ücret karşılığı yayın yapan dergilere kıyasla, hakemler çalışmaların metodolojik özelliklerini daha hassas değerlendirdikleri için daha nitelikli çalışmaların yayımlanması doğal bir sonuçtur. Ancak, her zaman da böyle olmayabilir. Çünkü bazen hakemler ya da dergi editörleri bir araştırmanın metodolojik özelliklerinde sorunlar olsa dahi sonuçlarını cesaret verici bulduklarında bu çalışmaları yayımlama kararını alabilmektedir.

Oysa bir bilimsel araştırmanın tüm süreçleri mükemmelen gerçekleştirildiğinde elde edilen sonuç doğru, güvenilir ve aynı zamanda yinelenebilir bir sonuç olacaktır. Dolayısıyla, bazı kurumlar (örn., NAC, NPDC) derleme çalışmaları yürüterek bu derleme çalışmalarında OSB olan bireylere yönelik sınanan uygulamaları geliştirdikleri değerlendirme sistemlerini kullanarak bilimsel açıdan güçlü olan çalışmaların önerdikleri uygulamaları uzman, aile ve araştırmacıların bilgisine sunmuşlardır.

Genel olarak OSB alanında yürütülmüş olan bu çalışmaların temel amacı, OSB alanına ilişkin araştırma alanyazınında elde edilmiş olan uygulamaların bilimsel niteliğini irdeleyerek bilimsel dayanaklı uygulamaları belirlemek; aile, uzman, eğitimci, diğer hizmet sunan kişi ve kurumlara ve karar vericilere alacakları ya da sunacakları hizmetlere karar verirken bilimsel dayanaklı uygulamalara ilişkin elde edilmiş olan bilgileri kullanmalarına olanak sağlamak ve halihazırda araştırma alanyazınının sınırlılıklarını (örn., belirli bir yaş grubu ya da belirli bir gelişim alanına ilişkin görülen araştırma gereksinimini ya da etkili olan bir uygulamanın yalnızca okul öncesi dönem çocukları ile sınanmış olması) ortaya koymaktır.

Bu çalışmalardan biri Amerika Birleşik Devletleri'nde OSB alanında bilimsel dayanaklı uygulamalar konusunu tanıtan ve ailelere, uygulamacılara ve topluma güvenilir bilgi sunma konusunda kaynaklık etmeyi amaçlayan NAC tarafından yürütülmüş olan Ulusal Standartlar Projesi (National Standards Project)'dir. İki aşamalı olan bu projede 2009 yılında Aşama 1 (1957-2007 yılları arasında yayımlanmış çalışmaları kapsar), 2015 yılında ise Aşama 2 (2007-2012 yılları arasında yayımlanmış çalışmaları kapsar) tamamlanmış ve iki rapor (Rapor 1 ve Rapor 2) yayımlanmıştır. Aşama 2'de Aşama 1'in kapsadığı alan genişletilerek 22 yaş üstü OSB tanısı almış bireylerle yürütülen çalışmalar da derleme kapsamına alınmıştır.

Analizlere dahil edilen çalışmalar beş temel parametre (araştırma tasarımı, bağımlı değişken ölçümü, bağımsız değişken ölçümü, katılımcı özellikleri ve genelleme ve kalıcılık etkisi) için geliştirilen ölçütler dikkate alınarak analiz edilmiştir. Bu analizlerde her bir çalışma beş parametre için belirlenmiş ölçütlerde 0 ile 5 arasında puanlandırılmıştır (0 en düşük, 5 ise en yüksek puandır). Her bir parametre için elde edilen puanlar NAC uzman ekibinin geliştirmiş olduğu bir formülle analiz edilerek o çalışmanın bilimsel gücü belirlenmiştir. Bu analizlerde bir çalışma için elde edilen 3 - 5 arası puan çalışmanın bilimsel gücünün yüksek olduğunu ve dolayısıyla çalışmada elde edilen sonucun OSB tanısı almış bireylerde etkili olduğunu, analizler sonucu elde edilen puan 2 olduğunda elde edilen bulgunun henüz bir "başlangıç ya da ön bulgu" niteliğinde olduğunu ve yüksek nitelikli araştırmalarla bu bulgunun yinelenmesi gerektiğini ve elde edilen puan 0 ile 1 arasında olduğunda ise henüz söz konusu uygulama ile OSB tanısı almış bireylerde olumlu bir etkiden söz edilemeyeceği ve bu uygulamanın etkilerini (olumlu, olumsuz ya da zararlı etki) ortaya koyan yüksek nitelikli çalışmalara gereksinim olduğu biçiminde değerlendirme yapılmıştır. Ardından çalışmalarda irdelenen uygulamaların etkileri bir derecelendirme sistemi ile değerlendirilmiştir. Bu amaçla üçlü bir derecelendirme sistemi önerilmiştir:

- (a) etkili (yararlı etki),
- (b) etkisiz,
- (c) etkisi bilinmeyen.

Son olarak, bir uygulama için analiz edilen çalışmaların belirli sayıda çalışma (grup deneysel ve/veya tek-denekli tasarım ile), belirli sayıda katılımcı ile yürütülmüş olması ve o uygulamaya ilişkin çelişkili bulgu rapor edilip edilmemesine göre çalışmalarda ele alınan uygulamaların bilimsel dayanak açısından güçlülüğü aşağıda yer verilen üç grupta rapor edilmiştir:

- Bilimsel dayanaklı uygulamalar
- Umut veren uygulamalar
- Bilimsel dayanakları oluşmamış uygulamalar

Bir uygulamanın "**bilimsel dayanaklı bir uygulama**" olarak betimlenebilmesi için NAC uygulamanın OSB tanısı alan bireylerde hedeflenen davranışlarda olumlu etki yarattığı konusunda yeterli dayanağın olduğunun güvenli bir biçimde ortaya konulması olarak tanımlanmıştır.

"**Umut veren uygulama**" olarak betimlenebilmesi için bir uygulamanın bir ya da daha fazla sayıda çalışmanın OSB tanısı alan bireylerde hedeflenen davranışlara ilişkin olumlu etki yaratması ancak kesin olarak bilimsel dayanaklı bir uygulama olarak betimlenebilmesi için daha fazla sayıda yüksek nitelikli (metodolojik olarak güçlü) çalışmaya gereksinim duyulması olarak tanımlanmıştır.

Bir uygulamanın "**bilimsel dayanakları oluşmamış uygulama**" olarak betimlenebilmesi ise uygulamanın etkilerinin OSB tanısı alan bireylerde etkili olduğuna ilişkin çok zayıf bir dayanak olması ya da hiç dayanak olmaması olarak tanımlanmıştır. Bilimsel dayanakları oluşmamış uygulamaların etkilerini inceleyen yeni araştırmalar tasarlanarak bu uygulamaların etkili, etkisiz ya da zararlarının olup olmadığı ortaya konulmalıdır.

Bir uygulamanın bilimsel dayanaklı bir uygulama olduğunu ifade edebilmek için o uygulamanın metodolojik özellikleri (yukarıda sıralanan beş parametre açısından) güçlü olan 2 grup deneysel araştırma ile 4 tek denekli araştırma ile tasarlanmış ve en az 12 katılımcı ile yürütülmüş olması ve bu araştırmalarda çelişkili bulgu rapor edilmemiş olması gerekmekte, uygulamaların etkilerinin derecelendirilmesi sisteminde (üçlü derecelendirme sisteminde) "etkili" olarak derecelendirilmiş olması gerekmektedir. Ya da çelişkili bulgunun rapor edilmiş olması durumunda (çalışmaların %10'undan fazlasında olmamak koşuluyla) o uygulamanın metodolojik özellikleri güçlü olan 3 grup deneysel araştırma ile 6 tek-denekli araştırma ile tasarlanmış ve en az 18 katılımcı ile yürütülmüş olması ve uygulamaların etkilerinin derecelendirilmesi sisteminde (üçlü derecelendirme sisteminde) en az bir bağımlı değişken için (araştırmada öğretilmek istenen hedef beceri için) "etkili" olarak derecelendirilmiş olması gerekmektedir.

Daha önce de ifade edildiği gibi, raporda uygulamaların bilimsel dayanıklılığı; (a) bilimsel dayanaklı uygulamalar, (b) umut veren uygulamalar ve (c) bilimsel dayanakları oluşmamış olan uygulamalar olarak gruplandırılmıştır. Aşama 1 ve Aşama 2'de uygulamaların bilimsel dayanıklılığına ilişkin yapılan analizler sonucunda bir uygulamanın bir gruptan diğerine geçebildiği görülmüştür. Örneğin, Aşama 1'de "umut veren olarak betimlenen bazı uygulamalar" (örn., Dil Öğretimi ya da Sosyal Beceri Paketi) Aşama 2'de bu konuda yayımlanan nitelikli çalışmalara bağlı olarak "bilimsel dayanaklı uygulamalar" grubuna ya da Aşama 1'de "bilimsel dayanakları henüz oluşmamış bir uygulama" Aşama 2'de "umut veren uygulamalar" arasına dahil edilebilmiştir.

Okumakta olduğunuz bu kitapçıkta, NAC tarafından yürütülmüş olan çok yönlü ve çok aşamalı bir değerlendirme sistemi geliştirilerek tamamlanan Ulusal Standartlar Projesi'nde Aşama 2'de elde edilen sonuçların paylaşılması hedeflenmiştir. Kitapçıkta "bilimsel dayanaklı olan uygulamalar" ve "umut veren uygulamalar"ın tanıtımına yer verilmiş; "bilimsel dayanakları oluşmamış uygulamalar" ise yalnızca liste halinde sıralanmıştır. Projede analiz edilen çalışmalar davranış artırma/öğretim ve davranış azaltma olarak iki kapsamda analiz edilmiştir. Davranış arttırmaya yönelik beceri alanları akademik beceriler, iletişim becerileri, üst düzey bilişsel beceriler, kişiler arası beceriler, öğrenmeye hazırlık becerileri, motor beceriler, kişisel sorumluluk becerileri, yerleştirmeye yönelik beceriler, oyun becerileri ve kendini düzenleme becerileri olarak belirlenmiştir.

Davranış azaltma kapsamında ise OSB'de görülen genel belirtilerin azaltılması, problem davranışların azaltılması, sınırlı, tekrarlayıcı ve işlevsel olmayan davranış, ilgi ya da etkinliklerin azaltılması ve duyuşsal ve duyuşsal düzenleme kapsamında ele alınmıştır. Söz konusu beceri alanlarına ilişkin detaylı tanımlamaları bir sonraki başlıkta görebilirsiniz.

Raporda 22 yaş altında ve üstünde olan bireylerin eğitiminde kullanılan uygulamalar şöyle rapor edilmiştir:

22 yaş altı

- 14 bilimsel dayanaklı uygulama
- 18 umut veren uygulama
- 13 bilimsel dayanakları oluşmamış uygulama

22 yaş üstü

- 1 bilimsel dayanaklı uygulama
- 1 umut veren uygulama
- 4 bilimsel dayanakları oluşmamış uygulama

Okumakta olduğunuz kitapçıkta NAC Raporu'nda 2. aşamada yer verilen uygulamalar tanıtılmıştır. Ancak, söz konusu raporda yalnızca bilimsel dayanakları oluşmuş olan uygulamalara için ayrıntılı bilgi sunulmuşken, umut veren ve bilimsel dayanaklı olmayan uygulamalar için tanıtıcı bilgilere yer verilmemiştir. Bu kitapçıkta ise, NAC Raporu'na göre umut veren ve bilimsel dayanaklı olmayan uygulamalar için de tanıtıcı bilgi verilmesine özen gösterilmiştir.

OSB tanısı almış ya da risk grubunda yer alan çocuęu bulunan anne-babaların, öğretmenlerin ve dięer uzmanların ve karar vericilerin alacakları ya da sunacakları hizmetlere karar verirken uygulamalara ilişkin oluşmuş olan bilimsel dayanakları dikkate almaları, araştırmacıların bu alanda devam eden araştırma gereksinimlerini dikkate alarak ülkemizde OSB tanısı almış çocuklara ve ailelerine daha nitelikli hizmet verilebilmesi dileklerimizle.

Projede analiz edilen çalışmalar davranış artırma/öğretim ve davranış azaltma olarak iki grup hedef davranış üzerindeki etkileri açısından analiz edilmiştir. Kazandırılması hedeflenen davranışlar ve beceriler OSB olan bireylerin gelişimsel olarak uygun davranışları kazanmalarına yönelik ve azaltılması hedeflenen davranışlar ise otizmlili bireylerin işlevde bulunma düzeylerini arttırmaya yönelik davranışlardır. Projede kazandırılması ya da azaltılması hedeflenen 14 davranış alanı belirlenmiştir. On davranış alanı davranış arttırmaya yönelik, dört davranış alanı ise davranış azaltmaya yönelik değerlendirme yapılan alanlardır. Davranış arttırmaya yönelik beceri alanları şunlardır:

- Akademik beceriler
- İletişim becerileri
- Üst düzey bilişsel beceriler
- Kişiler arası beceriler
- Öğrenmeye hazırlık becerileri
- Motor beceriler
- Kişisel sorumluluk becerileri
- Yerleştirme
- Oyun becerileri
- Kendini düzenleme becerileri

Davranış azaltma kapsamında ise OSB'de görülen genel belirtilerden yola çıkılarak davranış azaltma alanları belirlenmiştir. Davranış azaltmaya yönelik alanlar şunlardır:

- Genel belirtilerin azaltılması
- Problem davranışların azaltılması
- Sınırlı, tekrarlayıcı ve işlevsel olmayan davranışların, ilgi ya da etkinliklerin azaltılması duyuşsal ve duyuşsal düzenleme kapsamında ele alınmıştır.

İzleyen bölümde bu hedef davranışların projede nasıl tanımlandığı/örneklendirildięi açıklanarak bu kitapçıkta yer verilen bilimsel dayanaklı uygulamalar ile umut veren uygulamaların hangi beceriler üzerinde etkilerinin ortaya konulduęunun daha açık biçimde anlaşılmasını sağlamak hedeflenmiştir.

DAVRANIŞ ARTIRMA

Akademik Beceriler: Bu kategorideki beceriler okul etkinliklerinde başarı için gereken ön becerileri kapsar. Bu alanda öğretilmek istenen beceriler (bağımlı değişkenler), sayılanlarla sınırlı kalmamak kaydıyla okul öncesi etkinlikleri (örn., sıralama, renk, harf, sayı tanıma), akıcılık, bekleme süresi, okuma, yazma, matematik, fen, tarih ya da sınavlara hazırlık ve sınavda başarılı olmak için gerekli becerilerdir.

İletişim Becerileri: İletişim becerileri, sosyal ortamda karşısındaki bireyle deneyimlerini, duygularını ya da bilgisini paylaşmak üzere sözel ya da sözel olmayan mesajlar göndermeyi içerir. Bu aynı zamanda karşısındaki bireyin davranışını ve karşısındaki bireyin aynı amaçlarla sergilediği davranışları anlamayı içerir. İletişimin sistematik olarak kullanımı ses ya da sembol kullanımını içerir. Bu alanla ilgili öğretilmek istenen beceriler sayılanlarla sınırlı kalmamak koşuluyla; rica etme, etiketleme, alıcı dil, sohbet, selamlaşma, sözel olmayan ifadeler, ifade edici dil, söz dizimi, konuşma, telaffuz, söylem, dağarcık olarak örneklendirilebilir.

Üst Düzey Bilişsel İşlevler: Bu beceriler sosyal alan dışındaki karmaşık problem çözme becerileridir. Bu alanla ilgili öğretilmek istenen beceriler sayılanlarla sınırlı kalmamak koşuluyla; eleştirel düşünce, zeka, problem çözme, bellek, yönetsel işlevler, organizasyon becerileri ve zihin kuramı becerileri olarak sıralanabilir.

Kişiler Arası Beceriler: Bu kategorideki beceriler bir ya da daha fazla bireyle sosyal etkileşim gerektiren becerileri içerir. Bu alanda öğretilmek istenen beceriler sayılanlarla sınırlı kalmamak koşuluyla ortak dikkat, arkadaşlık, sosyal ve sembolik oyun, sosyal beceriler, sosyal katılım, sosyal problem çözme ve grup etkinliklerine uygun katılım olarak sıralanabilir. Dil kullanımı, iletişim altında ele alındığından, burada yer verilmemiştir.

Öğrenmeye Hazırlık Becerileri: Öğrenmeye hazır olma, diğer alanlardaki karmaşık becerilerin kazanılmasına temel oluşturan becerilerdir. Bu alanda öğretilmek istenen beceriler sayılanlarla sınırlı kalmamak koşuluyla taklit etmeyi öğrenme, yönergeleri izleme, oturma becerileri ve çevresel seslere tepki verme becerileri olarak sıralanabilir.

Motor Beceriler: Motor beceriler, belirli bir hedefe ulaşmak üzere, ince ya da kaba motor becerilerin ya da göz – kas koordinasyonunun kullanılabilmesini ifade eder. İnce motor beceriler, arzulanan sonuca ulaşabilmek için nesnelere ustaca ya da hassas biçimde kullanılmasını gerektirir. İnce motor becerilere örnek olarak sayılanlarla sınırlı kalmamak koşuluyla kesme, boyama, yazma, klavye kullanma ve boncuk dizme sayılabilir. Kaba motor becerilere örnek olarak sayılanlarla sınırlı kalmamak koşuluyla; oturma, ayakta durma, yürüme, top atma/yakalama sayılabilir.

Kişisel Sorumluluk Becerileri: Günlük rutinlerde yer alan etkinlikleri kapsar. Bu alanda öğretilmek istenen beceriler sayılanlarla sınırlı kalmamak koşuluyla; beslenme, uyuma, giyinme, tuvalete gitme, temizlenme, aile ve/veya toplumsal etkinlikler, sağlık ve formda olma, telefon becerileri, para yönetimi ve kendini savunabilme olarak sıralanabilir.

Yerleştirmeye Yönelik Beceriler: Öğretilmek istenen becerinin okul, ev ve toplumsal ortamlarda bir kısıtlama içerdiği durumda kullanılan kodlamadır. Örnekler sayılanlarla sınırlı kalmamak koşuluyla genel eğitim sınıfında yerleştirme ve tekrar eve yerleştirme olarak sıralanabilir. Yerleştirme bir “beceri” olmamakla birlikte, müdahale programlarının hedeflediği önemli bir hedeftir.

Oyun Becerileri: Oyun görevleri, iş ya da akademik yaşamla ilişkili olmayan, kendini uyarıcı davranışları içermeyen ve başkalarıyla etkileşimi gerektirmeyen görevlerdir. Bu alanda öğretilmek istenen beceriler sayılanlarla sınırlı kalmamak koşuluyla işlevsel bağımsız oyun oynamayı (örn., oyuncakların nasıl çalıştığını anlayacak şekilde ya da rol yapma gerektirmeyen oyuncakların uygun kullanımı) içerebilir. Sosyal oyun hedeflendiğinde (bağımsız olarak ya da –mış gibi yapma ile birlikte), bu beceriler “kişiler arası” kategorisinde yer almıştır.

Kendini Yönetme Becerileri: Kendini yönetme becerileri, bir hedefe ulaşabilmek için kişinin kendi davranışlarını yönetmesini gerektiren becerileri içerir. Bu alanla ilgili öğretilmek istenen beceriler sayılanlarla sınırlı kalmamak koşuluyla sebat, çaba, ilgili beceride akıcı olma (kolay ve hızlı yapabilmek), dikkat yönlendirme, programa uyma, kendini yönetme, kendini yönlendirme, yerinde oturabilme (ya da tam tersi durumda yerinden kalkabilme), zaman yönetimi ve çevredeki değişimlere uyum olarak sıralanabilir.

DAVRANIŞ AZALTMA

Genel Belirtiler: OSB ile doğrudan ilişkili ya da OSB ile ilişkilendirilen psiko-eğitsel gereksinimlerin sonucu olarak ortaya çıkan belirtilerin birleşimidir.

Problem Davranışlar: Bu davranışlar bireyin kendisine ya da başkalarına zarar verir ya da nesnelere hasara yol açar ya da toplumda beklenen rutinlerin aksamasına yol açar nitelikteki davranışlardır. Problem davranışlar sayılanlarla sınırlı kalmamak koşuluyla kendine zarar verme, saldırganlık, aksama, nesnelere hasar verme, tehlikeli ya da cinsel olarak uygun olmayan davranışları içerebilir.

Sınırlı, Tekrarlanan, İşlevsel Olmayan Davranış, İlgili ve Etkinlik Örüntüleri: Bu kategori sınırlanmış, sıklıkla tekrarlanan, uyumsuz motor, konuşma ve düşünce örüntülerini içerir. Örnek davranışlar olarak basmakalıp ve dürtüsel davranışlar, uygun olmayan konuşma ya da sınırlı ilgi sayılabilir.

Duyusal ya da Duygusal Düzenleme: Duyusal ya da duygusal kontrol, bireyin çevrede etkin şekilde işlevini sürdürebilmek için tepki düzeyini esnek şekilde ayarlayabilmesini ifade eder. Bu kategorideki davranışlara örnek olarak uyarıcı reddi, uyku bozukluğu, endişe ve depresyon sıralanabilir.

BİLİMSEL DAYANAKLI UYGULAMALAR

- Davranışsal Uygulamalar
- Bilişsel Davranışsal Uygulama Paketi
- Küçük Çocuklar İçin Kapsamlı Davranışsal Müdahale
- Dil Öğretimi
- Model Olma
- Doğal Öğretim Stratejileri
- Aile Eğitimi Paketi
- Akran Eğitimi Paketi
- Temel Tepki Öğretimi
- Çizelgeler
- Replik Silikleştirme
- Kendini Yönetme
- Sosyal Beceri Öğretim Paketi
- Öykü Temelli Uygulamalar (Sosyal Öykü)

DAVRANIŞSAL UYGULAMALAR

Davranışsal Uygulamalar, OSB tanısı almış bireylerin eğitimlerinde bilimsel dayanaklı uygulamalar arasında en geniş grubu oluşturur. Davranışsal Uygulamalar kategorisi içinde Davranışsal Paket ve Davranış Öncesi Uygulamalar Paketi'nin her ikisine de yer verilmektedir.

Davranışsal Uygulamalar adı altında ele alınan uygulamaların tümü Uygulamalı Davranış Analizi (UDA) ilke ve teknikleri kullanılarak geliştirilmiş olan uygulamalardır ve çok değişik uygulamalardan (örn., ipuçları) oluşmaktadır. İpuçları yeni beceri/davranışların öğretilmesinde kullanılan bir dizi uygulamayı içeren öğretmen yardımıdır. Jestsel ipucu (örn., öğretmenin doğru yanıtı parmağıyla işaret ederek göstermesi), sözel ipucu (örn., öğretmenin "Evet bu kedi. Sen de 'kedi' de.") ya da konumsal ipucu (örn., "öğretmenin öğrencinin üç nesne kartı arasından sorulan nesne kartını seçebilmesi için doğru olan nesne kartını çocuğa en yakın konuma yerleştirme") gibi farklı biçimlerde sunulabilir.

Davranışsal Uygulamalar paketinde davranış öncesi uygulamalar ve davranış sonrası uygulamalar yer almaktadır. Davranış öncesi uygulamalar sırasında hedef davranışa zemin hazırlayacak olan olay ve durumlarda düzenlemeler yapılır. Örneğin, bireyin tepkide bulunması için ipuçlarına gereksinimi varsa bireyin doğru tepkide bulunmasını sağlayacak olan en etkili ipucu sunulur. Davranışa zemin hazırlayan bu tür düzenlemelerin sistematik olarak gerçekleştirilmesi bireyin öğrenmesini ve aynı zamanda uygun olmayan davranışların ortaya çıkmasını önleyebilmektedir.

Davranış sonrası uygulamalar ise hedef davranış gerçekleşikten hemen sonra sunulan uygulamaları kapsar. Davranış sonrası uygulamaların büyük bölümü uygun olmayan davranışların azaltılması ya da ortadan kaldırılmasına yönelik olarak planlanmaktadır. Ayrıca, davranış sonrası uygulamalar ile bireylere hedef davranışın işlevsel olarak alternatifleri olan davranışların kazandırılması hedeflenebilir. Örneğin, bir nesneyi ağlayarak elde etmek isteyen sözel becerisi olmayan bir çocuğa "nesneyi işaret ederek istediğini bildirme" davranışı öğretilir.

Sonuç olarak, Davranışsal Uygulamalar arasında ipucu kullanımı, ayrık denemelerle öğretim, pekiştirici kullanımı, işlevsel analiz, ortak dikkat öğretimi, zincirleme öğretimi, taklit etme öğretimi, olumlu alıştırmaya, tepkiyi kesme ve yeniden yönlendirme, ayrımlı pekiştirme, söndürme gibi farklı uygulamalar yer almaktadır. Bireyin müdahale programında Davranışsal Uygulamalar benimsendiğinde yukarıda yer verilen uygulama örnekleri bireyin gereksinimleri ve hedef davranışların özelliklerine göre tek başına ya da birkaç uygulama bir arada kullanılarak gerçekleştirilmektedir.

BİLİŞSEL DAVRANIŞSAL UYGULAMA PAKETİ

Bilişsel Davranışsal Uygulama Paketi NAC1 raporunda umut veren uygulamalar arasında yer almışken OSB tanısı almış bireylerle yürütülen bilimsel araştırma sonuçlarına göre NAC 2 raporunda OSB tanısı almış bireyler için bilimsel dayanaklı uygulamalar arasında yer almıştır. Bilişsel Davranışsal Uygulama Paketi uzun yıllardan beri kaygı bozukluğu ve depresyon sergileyen bireylere yönelik yürütülen uygulamalar arasında bilimsel dayanaklı uygulama olarak değerlendirilmiştir.

Bilişsel Davranışsal Uygulama Paketi ile bilişsel işlevler, kişiler arası, kişisel beceriler gibi davranışların öğretimi ve problem davranışların azaltılması ve duyuşsal ve duygusal davranışları düzenleme gibi becerilere müdahale edilebilmektedir.

OSB tanısı almış bireylerde kullanılmak üzere geliştirilmiş Bilişsel Davranışsal Uygulama Paketi el kitapları vardır. Bu el kitaplarında görsel destek, canlandırma gibi stratejilerin kullanımına yer verilmektedir. Aynı zamanda belirli bir davranışa (örn., öfke kontrolü) müdahaleye yönelik olarak geliştirilmiş programlar da vardır. Hangi amacı karşılamaya yönelik olarak geliştirilmiş olursa olsun her durumda Bilişsel Davranışsal Uygulama Paketi'nin içerdiği bazı ortak stratejiler vardır.

Coping Cat Program ve Exploring Feelings, OSB tanısı almış bireyler için geliştirilmiş olan Bilişsel Davranışsal Uygulama Paketi'ne örnek verilebilir.

KÜÇÜK ÇOCUKLAR İÇİN KAPSAMLI DAVRANIŞSAL MÜDAHALE

Küçük Çocuklar İçin Davranışsal Müdahale; küçük çocuklarda OSB ile ilişkili olan belirtileri ya da OSB tanılama ölçütleri arasında yer alan davranış yetersizliklerini ortadan kaldırmak üzere iletişim, toplumsal beceriler, akademi öncesi ya da akademik beceriler gibi gelişim alanlarında yeni davranışların öğretimini hedefleyen müdahale programıdır. Kapsamlı Davranışsal Müdahale için UDA, Erken Yoğun Davranışsal Uygulama ya da Kapsayıcı Davranışsal Programlar gibi isimlerin de kullanıldığı görülmektedir.

Küçük Çocuklar İçin Davranışsal Müdahale programlarında oyun, öğrenmeye hazırlık becerileri, akademik beceriler, iletişim, bilişsel beceriler, motor beceriler gibi pek çok becerinin öğretilmesi görülmektedir. Aynı zamanda, OSB belirtilerini ya da problem davranışları azaltma ya da ortadan kaldırmaya yönelik olarak etkili biçimde kullanılmaktadır.

Küçük Çocuklar İçin Davranışsal Müdahale programı UDA ilke ve teknikleri kullanılarak genellikle 2-3 yaşlarındaki çocuklara haftada 25-40 saat arasında uygulanmaktadır. Uygulama sırasında veriye dayalı olarak karar verilmektedir. Genellikle bu müdahale programında yanlışsız öğretim formatında ayrık denemelerle öğretim, fırsat öğretimi, zincirleme öğretimi, model olma, şekil verme ve diğer uygulamalara yer verilir. Öğretime genellikle çeşitli ortamlarda birbir öğretim düzenlemesiyle başlanıp çocukta ilerlemeye bağlı olarak küçük grup ve büyük grup öğretim düzenlemelerine yer verilir.

DİL ÖĞRETİMİ

OSB tanısı almış bireylere sözel dil becerilerinin kazandırılmasının hedeflendiği uygulamadır. Dilin işlevsel kullanımı hedeflenir. Dil Öğretimi uygulamaları NAC 1. Aşama Raporu'nda umut veren uygulamalar arasında yer almışken OSB tanısı almış bireylerle yürütülen bilimsel araştırma sonuçlarına göre NAC 2. Aşama Raporu'nda OSB tanısı almış bireyler için bilimsel dayanaklı uygulamalar arasında yer almıştır. Dil Öğretimi uygulamaları kapsamında kişiler arası beceriler, oyun becerileri ve iletişim becerilerinin öğretimi gerçekleştirilmektedir.

Dil Öğretimi uygulamaları sırasında OSB tanısı almış bireylerin iletişim amacıyla sözel dil edinimini gerçekleştirmek üzere çeşitli stratejiler kullanılmaktadır. Bunun için öncelikle bir değerlendirme yapılır ve gelişimsel olarak uygun hedefler belirlenir. Belirlenen hedefleri kazandırmak için OSB tanısı almış bireyin taklit etmesini sağlamak üzere model olunur (sözel davranışlar sergilenerek), ipuçları kullanılır (örn., sözel ipucu, görsel ya da jestsel ipuçları), işaret-duraklama-gösterme stratejisi kullanılır, müzik kullanımına yer verilir ve hedef sözel davranışın sergilenmesi pekiştirilir.

MODEL OLMA

Yeni bir becerinin öğretimi sırasında öğrenen kişiye bu becerinin nasıl gerçekleştirilebileceğinin bir model tarafından sergilenerek bireyin bu beceriyi gözleyerek taklit etme yoluyla öğrenmesinin hedeflenmesidir. Çocuklar anne-babalarını, kardeşlerini, akranlarını ve öğretmenlerini model alarak, gözleyerek, pek çok davranışı öğrenmektedirler. Ancak, bu tür bir öğrenmenin gerçekleşebilmesi için çocuğa hangi beceriyi taklit etmesi gerektiği öğretilmeli ve çocuğun modelin davranışına dikkatini yöneltmesi sağlanmalıdır.

Model olma ile üst düzey zihinsel beceriler, akademik beceriler, iletişim becerileri, kişisel ve kişiler arası beceriler öğretilmediği gibi problem davranışların azaltılması, duygusal ve duygusal davranışların düzenlenmesi sağlanabilmektedir.

Model olma öğretimi; (a) canlı model olma ve (b) videoyla model olma olmak üzere iki şekilde planlanabilmektedir. Canlı model olma öğretiminde bir modelin çocuğun varlığında çocuğa öğretilmesi hedeflenen davranışı gerçekleştirerek çocuğun bu davranışı model alması sağlanır. Canlı model olma sırasında;

- modelin tam olarak davranışı nasıl sergilemesi gerektiği belirlenmeli,
- birden çok kişinin aynı hedef davranış için model olması durumunda modellerin tümünün hedef davranışı birbirleriyle tutarlı bir biçimde sergilediklerinden emin olunmalı,
- model hedef davranışı sergilerken öğrenen çocuğun modele ve sergilediği davranışa dikkatini yöneltmesi sağlanmalı ve
- model olma süreci planlı bir şekilde azaltılarak ya da sona erdirilerek çocuğun hedef davranışı modelden bağımsız olarak sergilemesi hedeflenmelidir.

Videoyla model olma öğretiminde ise, çocuğa öğretilmesi hedeflenen davranışı modelin nasıl gerçekleştirdiğini gösteren video görüntüleri (video kayıtları) hazırlanarak çocuğa bu görüntülerin izlettirilmesi yoluyla hedef davranış öğretilmektedir.

Videoyla model olma öğretimi için video görüntüleri farklı biçimlerde (örn., video ipuçları, bireyin kendisine model olduğu video model görüntüleri, bakış açısına göre hazırlanan video model görüntüleri) hazırlanabilmektedir. Videoyla model olma öğretiminde davranışı doğru biçimde sergileyen herhangi bir kimse model olabilmektedir. Canlı model olma sırasında olduğu gibi videoyla model olma öğretimi sırasında da çocuğun video görüntülerine ve bu görüntülerde sergilenen hedef davranışa, taklit edeceği davranışa dikkatini yöneltmesi sağlanmalıdır. Videoyla model olma sırasında çekilen video görüntülerinin iyi kalitede olmasına, davranışın açıkça sergilenmiş olmasına ve gerektiğinde çocuğun dikkat etmesinin önemli olduğu davranışlara ya da özelliklere vurgu yapılmasına özen gösterilmelidir. Videoyla model olma öğretimi için bir kez video görüntüleri çekildikten sonra bu görüntülerin tekrar tekrar kullanılabilir olmaları, aynı hedef davranışları öğrenme gereksinimi olan diğer bireyler için de kullanılabilir olmaları gibi nedenlerle video modelle öğretim tercih edilmektedir.

DOĞAL ÖĞRETİM STRATEJİLERİ

Doğal Öğretim Stratejileri ev, okul ve diğer toplumsal ortamlarda çocuklara çeşitli hedef davranışların öğretilmesinde kullanılan bir dizi öğretim stratejisini içerir. Tüm Doğal Öğretim Stratejileri kullanılırken izlenen genel mantık çocuğun çevresinde bulunan araç-gereçlerin ve doğal olarak oluşan uyaran ya da olayların çocuklara yeni beceriler öğretmek üzere birer öğretim fırsatı olarak kullanılmasıdır. Bu stratejilerin kullanımı sırasında genellikle çocuğun ilgi ve istekleri öğretim için yönlendirici olmaktadır.

Doğal Öğretim Stratejileri ile kişiler arası beceriler ve oyun becerileri, öğrenmeye hazırlık becerileri ve iletişim becerileri öğretilmektedir.

Doğal Öğretim Stratejileri kullanılırken uygulamacılar çocuğu motive eden durumları (örn., çocuğun daha çok tercih ettiği durumları, nesnelere) belirlemek üzere gözlem yaparak bu motive edici durumları ve/veya nesnelere öğretimi yapılandırmak üzere kullanırlar. Aynı zamanda günlük yaşamda çocuğun sıklıkla karşılaştığı araç-gereçleri kullanırlar. Hedef becerilerin öğretimini değişik ortamlarda ve farklı materyaller kullanarak gerçekleştirirler. Örneğin renk öğretimi kahvaltı sırasında masadaki meyve ve sebzeler kullanılarak, giyinme sırasında ise giysiler kullanılarak gerçekleştirilebilir. Öğretim sırasında kullanılan etkinliğin sonucu oluşan durum çocuk için pekiştirici olarak kullanılır. Örneğin, meyvelerle renkleri çalışırken çocuk renkleri doğru olarak söyledikçe küçük bir parça meyve dilimi verilerek pekiştirilebilir. Son olarak, uygulamacılar çocuğun ilgisini ve liderliğini dikkate alarak günün değişik zamanlarında öğretim planlarlar.

Doğal Öğretim Stratejileri için alanyazında farklı kavramların kullanıldığı görülmektedir.

AİLE EĞİTİMİ PAKETİ

Aile Eğitimi Paketi ailenin terapist olarak ya da çeşitli stratejileri kullanmak üzere bir eğitime katılımı sağlanarak çocuklarına öğretim sundukları uygulamaları kapsar. Aile Eğitimi Paketi uygulanarak kişiler arası beceriler ve oyun becerilerinin öğretilbildiği, aynı zamanda otizme ilişkin genel belirtilerin azaltılabildiği, sınırlı, tekrarlayıcı ve işlevsel olmayan davranış, ilgi ya da etkinliklerin ve problem davranışların azaltılması gibi alanlarda davranış kontrolü sağlamak üzere kullanılabildiği görülmektedir.

Ailenin yetiştirilme sürecinde farklı uygulamalar söz konusudur. Örneğin, gerçek ortamda birebir öğretim düzenleyerek, bir grup aile üyesine grup eğitimi aracılığıyla, eğitsel bir içerik ile destek grupları oluşturarak ya da aile yetiştirme el kitapları kullanılarak çeşitli biçimlerde gerçekleştirilebilmektedir.

Aile eğitimi ile aile üyelerine taklit becerilerinin geliştirilmesi, çocuğa uygun yorumda bulunmak, iletişimin ortaya çıkmasını tetikleyecek beklentiyle beklemeyi öğretmek, uyku rutinini yerleştirmek, ortak dikkat sağlamak ve oyun arkadaşı olabilmek için etkinlikler geliştirmek kazandırmak üzere beceriler kazandırılabilir.

AKRAN EĞİTİMİ PAKETİ

Akranlarla uygun biçimde etkileşimde bulunamama OSB tanısı almış bireyler için sıklıkla dile getirilen bir sorundur. Aynı zamanda, çevrelerindeki yetişkinlere ipuçları ve rehberlik sunmaları konusunda da fazlaca bağımlı hale gelebilmektedirler. Akran Eğitimi Paketi'nde OSB tanısı almış bireylerle sosyal etkileşim başlatma ya da onların sosyal etkileşim kurma girişimlerine uygun biçimde tepkide bulunma becerileri kazandırılması hedeflenmektedir. Okul ve çeşitli toplumsal ortamlarda kullanılabilmektedir.

Akran Eğitimi Paketi uygulanarak iletişim ve kişiler arası becerilerin kazandırılması ve sınırlı, tekrarlayıcı ve işlevsel olmayan davranış, ilgi ya da etkinliklerin azaltılması sağlanabilmektedir.

OSB olan kimi çocukların akranlarıyla sosyal etkileşim kurma girişimi sergileyebildikleri ancak bu girişimi beklenmedik ya da sosyal olarak uygun olmayan bir biçimde gerçekleştirebildikleri görülebilmektedir. Bir Akran Eğitimi Paketi tasarlanacağı zaman dikkat edilecek noktalar oldukça fazladır. Örneğin, akran eğitimi sürecine dahil edilecek olan tipik gelişen akranlar ile OSB tanısı almış akranların yaş ve beceri düzeyinin aynı ya da birbirine yakın olması önerilmektedir. Tipik gelişen akran ya da akranlar sosyal becerileri gelişmiş, uyumlu hareket edebilen, devam sorunu olmayan, sürece katılmaya istekli olan akranlar arasından seçilmelidir.

Akran eğitimi sırasında gerçekleştirilecek olan etkinlerin her iki grup akranın da ilgi alanı içinde olmasına özen gösterilmelidir. Tipik gelişen akran, OSB tanısı almış olan akranının dikkatini çekme, paylaşmayı kolaylaştırabilme, uygun oyun davranışlarına model olma gibi konularda yetiştirilmelidir. Bu yetiştirme sürecinde, alıştırma fırsatı sunabilmek amacıyla yapılandırılmış bir ortamda çocukların bildikleri bir etkinlik sırasında etkileşim kurması istenerek süreç gözlenmelidir. Bu süreçte etkileşimi kolaylaştırabilme amacıyla gerektiğinde ipucu ve geri bildirim sunmalıdır. Akran

Eğitimi Paketi uygulamasının farklı ortamlarda ve farklı çocuklar dahil edilerek geliştirilmesi ve uygulamanın daha sık biçimde kullanılması sağlanmalıdır. Halihazırda Akran Eğitimi Paketi olarak farklı isimlerle sunulan Learning Experiences - An Alternative Program for Preschoolers and Parents projesi (LEAP), arkadaş çemberi, akran aracılı sosyal etkileşim programı gibi çok sayıda program vardır.

TEMEL TEPKİ ÖĞRETİMİ

Temel Tepki Öğretimi'nde sosyal iletişim girişimlerinde bulunma, kendiliğinden girişim başlatma, kendini yönetme ve çok sayıda uyarana tepkide bulunma davranışlarının sergilenmesine motivasyon sağlayan ya da ön ayak olan "temel becerilerin" çocuğa kazandırılması hedeflenmektedir. Temel becerilerin kazandırılmasının bir sonucu olarak çocuğun doğrudan öğretimi yapılmamış olan diğer davranışları da sergileyebileceği ileri sürülmektedir. Temel Tepki Öğretimi'nde ailelerin sürece katılımı ve doğal ortamlarda (ev, okul ve diğer toplumsal ortamlar) uygulamaların yürütülmesi son derecede önemlidir. Uygulamalı davranış analizi ilkelerinin çocuğun gelişim aşamaları dikkate alınarak uygulanması gerektiğinden hareketle geliştirilmiştir.

Temel Tepki Öğretimi ile kişiler arası ilişkilere yönelik becerilerin, iletişim ve oyun becerilerinin öğretilbildiği görülmektedir.

Temel Tepki Öğretimi uygulaması ile çocuğun doğal çevresinde öğrenme fırsatlarına tepkide bulunması hedeflenir. Aynı zamanda, çocuğun ipucuna olan bağıllığı azaltılarak bağımsızlaşması hedeflenir. Temel Tepki Öğretimi sürecinde pek çok "temel beceri" alanı vardır. Güdülenme, kendini yönetme, kendiliğinden başlatma ve çoklu uyarılara tepkide bulunma bu temel beceri öğretim alanlarına örnek verilebilir.

Güdülenme çocuğa seçenekler sunarak ve öğrenme sırasında kullanılan araç-gereçlerin çocuk için anlamlı olması sağlanarak güçlendirilmektedir.

Öğrenme sırasında kullanılan araç-gereçlerin çocuk için anlamlı olması hedef davranış ile pekiştirici arasında doğrudan ilişki kurularak, gün içinde öğrenilmiş olan davranışlar ile öğretilmesi hedeflenen yeni davranışlar bir arada sunulur ve çocuğun anlamlı girişimleri pekiştirilerek kurulur. Kendini yönetme çocuğun gelişimini takip ederek ve başarılı olduğunda pekiştirici erişimi sağlanarak öğretilir. Kendiliğinden başlatma temel becerisi kapsamında çocuğun daha bağımsız olabilmesi için eylemde bulunması öğretilir. Çoklu uyarılara tepkide bulunmada ise, başkalarının farklı davranışlarına (fazla sayıda ve çeşitli biçimdeki yönergelere) tepkide bulunma öğretilir.

ÇİZELGELER

Çizelgeler OSB tanısı almış çocukların bağımsızlıklarını artırmak ve kendilerini planlamalarına yardımcı olmak amacıyla kullanılmaktadır. Bir çizelgede çocuğun belirli bir zaman diliminde yerine getirmesi beklenen/planlanan etkinlikler ve bu etkinlikleri hangi sıra ile yerine getirmesi gerektiği betimlenmektedir. Çizelge kullanımının OSB tanısı almış çocukların kendini düzenleme davranışını artırdığı görülmektedir.

Çizelge kullanımının geliştirme gereksesi, OSB tanısı almış bireylerin gelecekte ne yapacakları ya da kendilerinden ne beklendiğini bilmeleri durumunda bir etkinlikten diğer bir etkinliğe geçiş ya da bir ortamdan diğer bir ortama geçiş gibi durumlarla daha iyi baş edebilmelerinden kaynaklanmıştır. Çizelgeler bu geçişler hakkında bilgi vermek üzere kullanılmaktadır. Örneğin, bir çocuğa sabah kalktığından itibaren gün içinde yapması beklenen davranışlar (örn., el yüz yıkama, kahvaltı yapma, evden çıkıp okul servisine binme, sınıfa gidip ders materyalini sırasına koyarak öğretmeni bekleme, servise binip eve dönme) çizelge halinde kendisine sunulduğunda çocuk bu etkinliklerin yerine getirilmesi konusunda daha uyumlu olmaktadır. Çizelgeler yalnızca görsel olarak hazırlanabileceği gibi çocuk okur-yazar ise yazılı olarak ya da görsel ve yazılı olarak hazırlanabilir; aynı zamanda elektronik ortamda hazırlanan çizelgelerin kullanılması da bir seçenektir. Çizelgelerin ne sıklıkla kullanılabileceği çocuğun gereksinim ve özellikleri dikkate alınarak bireysel olarak belirlenmelidir. Gün içinde bir kez, birden çok sayıda, haftada bir kez kullanılabilir. Çizelgede “önce-sonra” ilişkisi vurgulandığında çocuğun zaman yönetimi geliştirebilme ve doğru zamanda doğru etkinliği başlatma olasılığı artmaktadır. Çizelgede çocuğun yapmaktan hoşlandığı etkinliklere yer verilerek tamamladığı etkinlikten sonra hoşlandığı etkinliğe ulaşması sağlanabilir. Başlangıçta hoşlanılan etkinlikten önce az sayıda etkinliğe yer verilir ve çocuk süreci kavradıkça hoşlanılan etkinlikten önce yer verilen etkinlik sayısı artırılabilir.

Çizelgeler çok basit biçimde hazırlanabilir. Bir panoya yerleştirilen etkinlik görselleri ve bu etkinliklerin yapılması gereken zamanda sergilenmesi beklenen etkinlik çocuğa işaret edilerek gösterilebilir. Tamamlanan etkinliklere ilişkin görseller panodan çıkartılarak bir kutuya “tamamlanan etkinlikler kutusuna” konulabilir.

REPLİK SİLİKLEŞTİRME

Replik silikleştirme OSB tanısı almış bireylerin belirli durumlarda iletişim kurması ya da bir tepkide bulunması için bu durumlara uygun repliklerin sunulduğu uygulamadır. Replikler belirli durumlarda çocuğa model olması için hazırlanmış sözel ve/veya yazılı ifadelerdir. Gerçek ortamda kullanmaya geçmeden önce beceri için çok sayıda alıştırma düzenlenir. Replik silikleştirmeyle oyun becerilerinin, iletişim ve kişiler arası becerilerin öğretilmediği görülmektedir.

Replikler çocuğun bir etkinliği ya da bir etkileşimi başarıyla tamamlamasını sağlamak üzere sunulan yardımdır. Replik silikleştirme kullanılacağı zaman uygulamacılar çocuğun uygulama için gerekli önkoşul becerilere sahip olduğundan emin olmalıdırlar. Örneğin, çocuğun okuma yazma becerisine ve bir modeli taklit edebilme becerisine sahip olup olmadığı değerlendirilmelidir. Repliklerle öğretim yapılacağı zaman uygulamalı davranış

analizinde sıklıkla kullanılan pekiştirme, ipucu sunma ve model olma gibi stratejiler ve öğrenme ilkeleri kullanılmalıdır. Replik kullanımına karar verildiği zaman çocuktaki ilerlemelere bağlı olarak silikleştirme süreci planlanmalıdır.

KENDİNİ YÖNETME

Günümüzde bağımsızlık bireylerin çeşitli durum ve ortamlarda başarılı olabilmelerini sağlayan ve özel bir önem verilen durumdur. Kendini yönetme stratejileri bireylere bağımsızlık kazandırmak üzere kullanılan stratejilerdir. Böylece, kendini yönetme becerisini edinen bireyin bir yetişkinin rehberliğine ilişkin beklentisi ve gereksinimi ortadan kalkar. Kendini yönetme sürecinde bireye sergilediği/tamamladığı davranışa ilişkin kayıt tutması ve değerlendirme yapması öğretilmektedir. Aynı zamanda birey sosyal davranışları ve uygun olmayan davranışları için de kayıt tutup değerlendirme yapabilmektedir. Bu stratejiler bireylere, bir işi iyi yapabilmek için erişmek istedikleri nesnelere ya da etkinliklere nasıl erişebileceklerini de öğretmektedir.

Kendini yönetme stratejileri ile akademik beceriler öğretilmediği gibi iletişim, kişiler arası beceriler ve kendini düzenlemeye yönelik beceriler öğretilmektedir. Aynı zamanda sınırlı, tekrarlayıcı ve işlevsel olmayan davranış, ilgi ya da etkinliklerin azaltılması da sağlanabilmektedir.

Kendini yönetme stratejileri bireylerin kendi davranışlarının farkındalığına ve yönetimine odaklanarak, yetişkinlerden yardım almadan ya da çok az yardım alarak yaşayabilmelerini amaçlar. Kendini yönetme görece karmaşık bir beceriler bütünü oluşturduğundan, gerekli ön-koşulların kazanılmış olduğunun belirlenmesi önemlidir.

Bir kendini yönetme uygulamasına başlamadan önce çocuğun becerinin her bir aşamasını yerine getirebileceğinden emin olunmalıdır. Başlangıçta temel becerileri öğretmek için canlı ya da videoyla model olma uygulamalarından birisi kullanılabilir. Bu süreçte pekiştirme tamamlayıcı bir uygulama olarak ele alınmalı ve birey için etkili pekiştireçler belirlenmelidir.

Etkinlikte bir aşama tamamlandığında, birey çabalarını değerlendirerek doğru adımı atıp atmadığını belirleyebilmelidir. Değerlendirme süreci şunları içermelidir:

- Bireyin ne zaman başarılı olduğunu, ne zaman yetersiz kaldığını gösteren kesin ölçütler,
- Performans değerlendirmek için sistematik bir değerlendirme süreci (örn., kontrol listesi, sayaçlar, tamamlanmamış işler sütunundan tamamlanmış işler sütununa kaydırılan cırt cırtlı bantlarda gülen yüzler),
- Kaydın doğruluğu hakkında yansız geri bildirim sunabilecek yetişkinler,
- Çocuğun kayıt işlemini öğrenebilmesi için uyarılar,
- Ölçütü karşıladığında pekiştirece yönelmesini öğretecek yetişkinler,
- Başlangıçta performansı değil kaydın doğruluğunu ödüllendirme,
- Kendini yönetme sırasında yetişkinlerin sunacağı ipuçlarını azaltma ya da silikleştirmeye yönelik bir plan.

Kendini yönetme uygulamasının yararlarına aşağıda yer verilmiştir;

- (a) davranışlar üzerinde farkındalık kazanma,
- (b) bir görevi yerine getirmede sorumluluk sahibi olma,
- (c) kendi verilerini kaydederken doğrudan ve anlık geri bildirim alma,
- (d) aynı anda birden çok beceriyi sergileme (örn., kendi davranışlarını kaydetme ve yönetme) ve
- (e) basit ve kişisel işlerde bir yetişkinin yardımına gereksinim duyulmasının getireceği sosyal dışlanmayı azaltma.

SOSYAL BECERİ ÖĞRETİM PAKETİ

Sosyal becerilerde yetersizlik OSB tanısı almış kişilerde önemli bir yetersizlik alanı olup uygun biçimde göz kontağı kurma, uygun biçimde jest kullanma, etkileşim başlatma ve bitirme gibi geniş bir grup beceriyi içerir. OSB olan bireyler farklı düzeylerde bu becerileri sergilemekte ve sürdürmekte zorluk yaşarlar. Sosyal Beceri Öğretim Paketleri'nde amaç, OSB tanısı almış bireylerin ev, okul ya da diğer toplumsal ortamlardaki sosyal çevrelerine anlamlı biçimde katılımlarını sağlayacak becerileri kazandırmaktır.

Sosyal Beceri Öğretim Paketi uygulamalarıyla iletişim, oyun ve kişiler arası beceriler öğretilbildiği gibi, otizmin genel belirtileri, problem davranışlar, sınırlı, tekrarlayıcı ve işlevsel olmayan davranış, ilgi ya da etkinliklerin azaltılması gerçekleştirilebilmektedir.

Sosyal Beceri Öğretim Paketi uygulamaları değişik biçimlerde uygulanabilmektedir. Genellikle pakette pekiştirme, ipucu sistemleri ve model olma kullanılmaktadır. Birebir öğretim düzenlemesiyle uygulanabildiği gibi, akran çiftleriyle, küçük grup ya da büyük grup öğretim düzenlemesiyle de uygulanabilmektedir.

ÖYKÜ TEMELLİ UYGULAMALAR (SOSYAL ÖYKÜ)

Öykü Temelli Uygulamalar, bir hedef davranış belirlenerek bu hedef davranışın gerçekleşmesi beklenen durumlar öyküde betimlenerek çocuğa bu hedef davranışın kazandırılmasının hedeflendiği uygulamalardır. Hazırlanan öykülerin çoğunda çocuğa bakış açısı kazandırmak hedeflenmektedir. Öyküler "Ben" ya da "Onlar" dili kullanılarak yazılır. Sosyal Öyküler, Öykü Temelli Uygulamalar arasında en bilinenidir.

Öykü Temelli Uygulamalar ile iletişim, kişiler arası beceriler ve kendini düzenleme gibi beceriler öğretilmektedir. Aynı zamanda problem davranışların azaltılmasında da etkili şekilde kullanılabilir.

Öykü Temelli Uygulamalar ile OSB tanısı almış bireylere çok değişik ortamlarda zorlandıkları durumlarla başa çıkabilmeleri öğretilmektedir. Öykü Temelli Uygulamalar kullanılacağı zaman hedef davranış ve bu hedef davranışın olduğu ortam yazılmalıdır. Bu iki durum zaten Öykü Temelli Uygulamalar'da elde edilmesi hedeflenen sonuç olup, diğer bireylerin bakış açısı olarak yansıtılır (örn., "Banyo yaparsam annem çok memnun olur"). Öyküler çocuğun bilişsel ve gelişimsel düzeyine uygun olarak hazırlanır. Bir diğer deyişle, öyküler bireye özgü olarak hazırlanır; ancak, yine de öykülerin hepsi belirli ortak özelliklere sahiptir. Örneğin, öyküde hedef davranışa ilişkin "kim/ne/ne zaman/nerede/n için" gibi bilgilere yer verilir. Bireyin bakış açısını kazanabilmesini sağlamak üzere "Ben" ya da "Onlar" dili kullanılarak yazılır. Öykü okunduğunda çocuğun öyküdeki belirli durumları anladığından emin olmak ya da kavramasını sağlamak için bu durumlar çocukla tartışılır ya da bu durumlara ilişkin kavrama soruları yöneltilir. Öyküde ele alınan durumu betimleyen görsellerin (örn., fotoğraf, resim ya da çizim) kullanımı çocuğun durumu anlayabilmesi ve akılda tutabilmesine yardımcı olur. Öyküler bir kitap biçiminde hazırlanabileceği gibi bilgisayar ortamında da hazırlanabilir. Çocuk okuma yazma becerisine sahip değil ise, öykü çocuğa okunabilir; ancak bu durumda, çocuğun dinleme becerilerinin güçlü olması gerekir.

UMUT VEREN UYGULAMALAR

- Destekleyici ve Alternatif İletişim Araçları
- Gelişimsel İlişki Temelli Uygulamalar
- Ağıştırma
- Maruz Bırakma Uygulaması
- İşlevsel İletişim Eğitimi
- Taklit Temelli Uygulamalar
- Etkileşim Başlatma (Öncülük) Eğitimi
- Dil Öğretimi (Üretim ve Anlama)
- Masaj Terapisi
-
- Çok Bileşenli Paket
- Müzik Terapisi
- Resim Değiş Tokuş İletişim Sistemi (PECS)
- Davranış Azaltma Paketi
- İşaret Dili Öğretimi
- Sosyal İletişim Uygulamaları
- Yapılandırılmış Öğretim
- Teknoloji Temelli Uygulamalar
- Zihin Kuramı Eğitimi

DESTEKLEYİCİ VE ALTERNATİF İLETİŞİM ARAÇLARI

İletişim becerilerindeki yetersizlik OSB tanılama ölçütleri arasında yer alan ve bu tanıyı almış bireylerde farklı düzeylerde görülen bir yetersizlik alanıdır. OSB tanısı almış bireyler arasında sözel iletişim becerilerini hiç sergileyemeyenler olduğu gibi (yaklaşık OSB popülasyonunun %40'ını oluşturur) iyi düzeyde sergileyebilenler de görülmektedir. Alternatif ve Destekleyici İletişim Araçları kullanılarak konuşma geliştirme dışında diğer iletişim formları kullanılarak bireylerin düşüncelerini, gereksinimlerini, istek ve görüşlerini yansıtabilmesi hedeflenir. Alternatif ve Destekleyici İletişim araçları düşük düzeyde teknoloji gerektiren araçlar olabildiği gibi yüksek düzeyde teknoloji gerektiren araçlar da olabilmektedir. Resim, fotoğraf ve/veya sembol kullanımı, iletişim kitapları, bilgisayarlar, mobil teknoloji araçları bunlara örnek verilebilir.

Destekleyici ve Alternatif İletişim Araçları ile kişiler arası iletişim becerilerinin öğretilmediği görülmektedir. Ancak, metodolojik olarak güçlü araştırmalarla bu bulguların ortaya konmasına gereksinim duyulmaktadır.

GELİŞİMSEL İLİŞKİ TEMELLİ UYGULAMALAR

Gelişimsel kuramı temel alan ve sosyal ilişkiler kurmanın önemini vurgulayan uygulamaların birleşimiyle geliştirilmiş bir modeldir. Uygulamalarda öğrenme etkileşimsel bir süreç olarak değerlendirilir ve çocuk ve çevresi birbirine bağımlı ve bir o kadar da çevresiyle karşılıklı etkileşim içinde gerçekleşir. Uygulamalar değişik ortamlarda (örn., ev, okul, toplumsal ortamlar) yürütülebilir. Gelişimsel İlişki Temelli Uygulamalarda OSB tanılama ölçütlerinde değişiklik hedef alınır. Denver Modeli, DIR/Floortime (Gelişimsel Bireysel Farklılıklar-Gelişimsel-Temelli), İlişki Geliştirme Uygulaması ya da Yanıtlayıcı Öğretim gibi isimlerle de anılmaktadır. Gelişimsel İlişki Temelli Uygulamalarda ilişki kurma yalnızca karşılanması gereken gelişimsel bir hedef olarak ele alınmamakta, çocuğun iletişim kurma, duygularını yönetme ve karmaşık düşünme ve üst düzey sosyal etkileşim kurma ve sürdürmesi için kullanacağı araç olarak betimlenir.

Gelişimsel İlişki Temelli Uygulamalar ile üst düzey bilişsel, kişiler arası, oyun, kendini düzenleme ve motor becerilerin öğretilmediği görülmektedir. Aynı zamanda otizm belirtilerinde azaltma ve duygusal ve duygusal düzenleme amacıyla kullanılabildiği ifade edilmektedir. Ancak, metodolojik olarak güçlü araştırmalarla bu bulguların ortaya konmasına gereksinim duyulmaktadır.

Gelişimsel İlişki Temelli Uygulamalar için belirlenen temel varsayım çocuğun aktif bir öğrenen olduğudur. Öğretim çocuğun doğal çevresinde, çocuğu güdüleyen bağlam ve rutinler içinde, çocuğun ilgisini uyandırarak, gelişimsel hedefler çocuğun halihazırdaki gelişim düzeyi ve güçlü yanları ve gereksinimleri dikkate alınarak, tüm girişimler bir iletişim aracı olarak değerlendirilerek yürütülmelidir.

ALİŞTIRMA

Fiziksel aktivite yaparak çaba/efor harcanmasının uygun olmayan davranışları azaltma ve uygun davranışları azaltabileceği görüşünden hareketle uygulanmaktadır.

Alıştırmanın oyun becerilerinin öğretimi üzerinde etkileri görülmüştür. Ancak, metodolojik olarak güçlü araştırmalarla bu bulguların ortaya konmasına gereksinim duyulmaktadır.

MARUZ BIRAKMA UYGULAMASI

Maruz Bırakma Uygulaması bilişsel davranışsal uygulamalar arasındadır. OSB tanısı almış bireylerin endişe/kaygı duydukları durumlara (endişe/korku kaynaklarına) kontrollü bir şekilde maruz kalmaları sağlanarak kaygı ve korkularını yönetmelerini öğretmek hedeflenmektedir.

İŞLEVSEL İLETİŞİM EĞİTİMİ

Uygulamalı davranış analizinin ilke ve değerlendirme süreçleri benimsenerek geliştirilmiş bir uygulamadır. Uygulama öfke nöbeti, vurma ve diğer yıkıcı ve saldırganlık gibi problem davranışların iletişim amaçlı sergilediği, bir diğer deyişle bir iletişim biçimi olduğu ileri sürülmektedir. Bu amaçla işlevsel davranış değerlendirmesi yapılarak problem davranışın işlevi, bir diğer deyişle niçin sergilendiği belirlenir ve çocuğa aynı amacı karşılamasına hizmet eden uygun/kabul edilebilir bir davranışın öğretimi hedeflenir. Örneğin, çocuk kendisine verilen zor ya da hoşlanmadığı bir görevden kaçmak için problem davranış sergileyebilir. Uygulamacı problem davranışın işlevini bu şekilde belirlediğinde, çocuğa bu tür görevlerle karşılaştığında sözel olarak (uygun olduğunda), işaret ederek ya da jestlerle “mola isteme” ya da “izin isteme” becerisini öğretebilir.

İşlevsel İletişim Eğitimi ile çocuğa iletişim becerileri öğretilmekte ve uygun olmayan davranışlar azaltılabilmektedir. Ancak, metodolojik olarak güçlü araştırmalarla bu bulguların ortaya konmasına gereksinim duyulmaktadır.

TAKLİT TEMELLİ UYGULAMALAR

OSB tanısı almış bir çocuğun davranışlarının bir yetişkin tarafından sistematik olarak taklit edilmesinin çocukta ortak dikkat, karşısındaki bireye bakma, sosyal olarak tepkide bulunma (sosyal yanıtlayıcılık) gibi davranışlarında artma ve kendini uyarıcı davranışlarda azalmaya yol açtığı ifade edilmektedir.

Taklit Temelli Uygulamalar'ın kişiler arası ilişkiler, öğrenmeye hazırlık ve oyun becerileri üzerindeki etkilerini inceleyen çalışmalar yürütülmüştür. Ancak, metodolojik olarak güçlü araştırmalarla bu bulguların ortaya konmasına gereksinim duyulmaktadır.

ETKİLEŞİM BAŞLATMA (ÖNCÜLÜK) EĞİTİMİ

Etkileşim Başlatma ya da Öncülük Eğitimi olarak adlandırılan bu uygulamada OSB tanısı almış olan bireylerin akranları ile etkileşim başlatmasına yönelik eğitim sunulur.

Etkileşim başlatma eğitimi ile çocuklara üst düzey bilişsel beceriler ve kişiler arası beceriler öğretilmektedir. Anı zamanda etkileşim başlatma becerileri öğretilerek problem davranışlarda azalma ve duyuşsal ve duygusal davranışları düzenleme kazandırılmaktadır. Ancak, metodolojik olarak güçlü araştırmalarla bu bulguların ortaya konmasına gereksinim duyulmaktadır.

DİL ÖĞRETİMİ (ÜRETİM VE ANLAMA)

Dil Öğretimi Uygulamaları'nda konuşma ve iletişimsel eylemleri anlama becerilerine ilişkin öğretim ve uygulamalar sunulmaktadır. Bütüncül iletişim eğitimi (iletişimin tüm araçlarını; konuşma, dudak okuma, işaret gibi) kullanarak iletişim kurmayı öğretme ve dil programlama gibi stratejileri içerir.

İletişim becerilerinin kazandırılabilirdiği görülmektedir. Ancak, metodolojik olarak güçlü araştırmalarla bu bulguların ortaya konmasına gereksinim duyulmaktadır.

MASAJ TERAPİSİ

Çeşitli masaj teknikleri ile bireyde derin doku uyarılmaları yaratılarak uygulanan terapileri içerir.

Masaj terapileriyle kişiler arası beceriler ve kendini düzenleme becerilerinin öğretilibilirdiği görülmektedir. Aynı zamanda otizmin genel belirtileri, problem davranışlar, sınırlı, tekrarlayıcı ve işlevsel olmayan davranış, ilgi ya da etkinliklerin azaltılması ve duyuşsal ve duygusal olarak kendini düzenleme açısından etkili sonuçlar alınabilmektedir. Ancak, metodolojik olarak güçlü araştırmalarla bu bulguların ortaya konmasına gereksinim duyulmaktadır.

ÇOK BİLEŞENLİ PAKET

Farklı ilgi alanları ya da farklı kuramsal yönelimlerin bir arada kullanımıyla oluşan birden çok uygulamayı barındıran paketlerdir. Genellikle etkisi araştırılan uygulamanın burada yer verilen diğer uygulamalarla tam olarak örtüşmediği durumdaki uygulamalar Çok Bileşenli Paket başlığı altında ele alınmıştır.

Çok Bileşenli Paket uygulamalarıyla iletişim ve kişiler arası becerilerin öğretilibilirdiği ve problem davranışların azaltıldığı görülebilmektedir. Ancak, metodolojik olarak güçlü araştırmalarla bu bulguların ortaya konmasına gereksinim duyulmaktadır.

MÜZİK TERAPİSİ

Müzik aracılığıyla OSB tanısı almış bireylere beceri kazandırılması hedeflenmektedir. Müzik terapisi sırasında çocuklara öğretilmesi hedeflenen beceriler (örn., sayı sayma, renkleri söyleme, sıra alma) önceleri müzik eşliğinde sunulmakta ve çocukta bu beceriler açısından ilerleme elde edildikçe müzik ve ritim silikleştirilmektedir.

Müzik terapisi eşliğinde bilişsel beceriler, motor beceriler ve sosyal becerilerin öğretilibilirdiği görülebilmektedir. Ancak, metodolojik olarak güçlü araştırmalarla bu bulguların ortaya konmasına gereksinim duyulmaktadır.

RESİM DEĞİŞ TOKUŞ İLETİŞİM SİSTEMİ (PECS)

İletişim becerilerinde yetersizlikler, OSB tanılama ölçütleri arasında yer alan temel yetersizlik alanlarından birisidir. OSB tanısı almış çocukların iletişim becerilerindeki yetersizlikler hiç iletişim kuramamaktan sınırlı iletişim kurmaya kadar geniş bir spektrumda görülmektedir. Resim Değiş Tokuş İletişim Sistemi destekleyici ve alternatif iletişim sistemleri arasında yer alan ve davranışsal öğrenme ilkeleri ile tasarlanan sınırlı ya da hiç iletişim becerileri olmayan çocuklara resimleri değiş tokuş ederek istek ve gereksinimlerini ifade etmeyi öğreten bir sistemdir.

Resimli Değiş Tokuş İletişim Sistemi ile iletişim becerileri ve kişiler arası becerilerin öğretilibilirdiği görülebilmektedir. Ancak, metodolojik olarak güçlü araştırmalarla bu bulguların ortaya konmasına gereksinim duyulmaktadır.

DAVRANIŞ AZALTMA PAKETİ

Davranış Azaltma Paketi'nde kullanılan davranış azaltma stratejileri problem davranışı azaltırken karşılığında artırılacak olumlu bir davranış bulunmadığında kullanılan stratejilerdir. Su püskürtme, davranış zincirini herhangi bir olumlu davranış kazandırmayı hedeflemeden kesintiye uğratma, koruyucu giysiler ya da araç-gereçler kullanma, amonyak kullanımı örnekler arasında sıralanabilir.

Davranış Azaltma Paketi'nde yer alan stratejilerin sınırlı, tekrarlayıcı ve işlevsel olmayan davranış, ilgi ya da etkinliklerin azaltılmasında kullanıldığı görülmekle birlikte metodolojik olarak güçlü araştırmalarla bu bulguların elde edileceği araştırmalara gereksinim duyulmaktadır.

İŞARET DİLİ ÖĞRETİMİ

OSB tanılama ölçütleri arasında yer alan temel yetersizlik alanlarından birisi olan iletişim becerilerinin öğretimini hedef almaktadır. İşaret Dili Öğretimi, işaret dili kullanımının öğretilerek bireyin çevresindeki diğer bireylerle iletişim kurarken işaret dili kullanmaları hedeflenir.

İşaret Dili Öğretimiyle OSB tanısı almış çocuk ve bireylere iletişim becerileri ve duysal ve duygusal olarak kendini düzenleme öğretilmektedir. Ancak, metodolojik olarak güçlü araştırmalarla bu bulguların ortaya konmasına gereksinim duyulmaktadır.

SOSYAL İLETİŞİM UYGULAMALARI

Sosyal İletişim Uygulamaları sosyal iletişim yetersizlikleri, iletişim becerilerinin pragmatik kullanımı ve sosyal durumları başarı ile okuyamama (anlayamama) gibi durumlarda uygulanan psikososyal uygulamaları içermektedir.

Sosyal İletişim Uygulamalarıyla çocuklara iletişim becerileri, kişiler arası beceriler, motor beceriler ve kişisel sorumluluk ile ilgili becerilerin öğretilbildiği görülmektedir. Ancak, metodolojik olarak güçlü araştırmalarla bu bulguların ortaya konmasına gereksinim duyulmaktadır.

YAPILANDIRILMIŞ ÖĞRETİM

Yapılandırılmış Öğretim, TEACHH olarak da kullanılmaktadır, OSB tanısı almış bireylerin nöro-psikolojik özellikleri dikkate alınarak geliştirilen ve çocuğun/bireyin çevresinin fiziksel olarak yapılandırılması (organize edilmesi), gün içinde (ya da belirli zaman dilimlerinde) yerine getirmesi planlanan etkinliklerin belirlenmesi (etkinlik çizelgesi hazırlayarak) ve öğretim uygulamalarının bireyselleştirilmesi ile tasarlanır.

Yapılandırılmış Öğretim kullanımını savunan uzmanlar bireyin çevresinin, kullanılan araç-gereçlerin yapılandırılmasının ve bireye bilgi verilmesinin OSB tanısı almış bireyin bireysel öğrenme tarzı ve özelliklerine göre uyarlandığı için bireyin düşünmesini, öğrenmesini ve anlamasını kolaylaştırdığını ifade ederler.

Yapılandırılmış Öğretim ile iletişim, üst düzey bilişsel beceriler, kişiler arası beceriler, öğrenmeye hazırlık, motor beceriler ve kişisel sorumluluk becerileri öğretilmektedir. Ancak, metodolojik olarak güçlü araştırmalarla bu bulguların ortaya konmasına gereksinim duyulmaktadır.

TEKNOLOJİ TEMELLİ UYGULAMALAR

Bilgisayarla ya da diğer teknolojik araç-gereçler kullanılarak öğretimin sunulmasıdır. Robotlar ve kişisel dijital düzenleyiciler (PDA) teknoloji temelli uygulamalara örnek verilebilir.

Teknoloji Temelli Uygulamalar ile akademik, iletişim, kişisel sorumluluk ve kendini düzenlemeye ilişkin davranışlar öğretilmektedir. yanı sıra duysal ve duygusal davranışlarda düzenleme gerçekleştirilmektedir. Ancak, metodolojik olarak güçlü araştırmalarla bu bulguların ortaya konmasına gereksinim duyulmaktadır.

ZİHİN KURAMI EĞİTİMİ

Zihin Kuramı Eğitimi ile OSB tanısı almış bireylere kendisinin ve başkalarının düşünce, inanç, niyet, istek ve duygular gibi psikolojik ve zihinsel durumlarını tanıma ve belirleme ve karşısındaki bir kişinin bakış açısını anlayarak sergileyebileceği eylem ile ilgili tahminde bulunma öğretilir.

Zihin Kuramı Eğitimi ile üst düzey bilişsel becerilerin öğretilbildiği görülmektedir; ancak, halen metodolojik olarak güçlü araştırmalarla bu bulguların ortaya konmasına gereksinim duyulmaktadır.

BİLİMSEL DAYANAKLARI OLUŞMAMIŞ UYGULAMALAR

- Hayvan Destekli Terapiler
- İşitsel Bütünleştirme Öğretimi
- Kavram Haritalama
- DIR/Floor Time
- Kolaylaştırılmış İletişim
- Gluten/Kazein Diyeti
- Hareket Temelli Uygulamalar
- SENSE Sahne Uygulaması
- Duyusal Bütünleştirme Paketi
- Şok Terapisi
- Sosyal Davranışsal Öğrenme Stratejisi
- Sosyal Biliş Uygulamaları
- Sosyal Düşünme Uygulamaları

HAYVAN DESTEKLİ TERAPİLER

İnsan-hayvan etkileşimini destekleyen kurama göre insan-hayvan etkileşimi olumlu, fiziksel ve psikolojik sonuçlar doğurmaktadır. Bu kuram insanların hayvanları, yargılamayan sosyal etkileşim eşi olarak gördüklerini ileri sürer. İnsanların hayvanlarla bir arada olmalarının kan basıncını ya da kalp atış hızını olumlu yönde etkilediğini ileri süren dolayısıyla fizyolojik açıdan yarar sağladığını ifade eden görüşler vardır. Küçük yaşta evde hayvan besleyen çocukların sosyal becerilerinin daha güçlü olduğuna ilişkin bulgular vardır.

OSB tanısı alan çocuğa sahip bazı aileler Hayvan Destekli Terapileri bir seçenek olarak görebilmektedir. Bireylerde Hayvan Destekli Terapilerin etkilerini ortaya koyan araştırmalara gereksinim vardır. Hayvan Destekli Terapiler özellikle atlar, yunuslar ve köpekler kullanılarak özellikle gelişimsel yetersizliği olan bireylerle kullanılan programlar olarak kullanılmaya başlanmıştır. Farklı disiplinler tarafından farklı amaçlarla kullanılmaktadır. Popüler olarak kullanılan bu uygulamaların bilimsel dayanaklarını ortaya koyan araştırmalara gereksinim vardır. Ancak bu araştırmalardan elde edilecek olumlu bulgular olması durumunda ailelere bir seçenek olarak önerilebilir.

İŞİTSEL BÜTÜNLEŞTİRME ÖĞRETİMİ

Bir kulaklık yardımıyla seslerin uyarlanarak sunulmasıyla bireyin işitsel sisteminin yeniden eğitilmesi hedeflenir. Bu eğitimin ise, seslere karşı duyarlılık ve OSB tanısı almış bireylerde işitmede söz konusu olan bozukluğu iyileştirebileceği ifade edilmektedir.

İşitsel Bütünleştirme Öğretimi OSB tanısı alan bireylerde de dahil olmak üzere bazı bireylerin bazı seslere karşı aşırı duyarlı ya da duyarsız olduklarından hareketle uygulanmaktadır. OSB tanısı almış bireylerde olumlu etki ortaya koyan araştırmalar yoktur. Aynı zamanda OSB tanısı almış bireylerde işitsel bütünleştirmenin sağlanmadığını ortaya koyan güçlü bir çalışma vardır. OSB tanısı almış bireylerde kullanılmasının algılama ve odaklanmayla ilgili sorunlar yaratabileceği, yorgunluk ve rahatsızlık hissetme gibi daha başka sorunlara yol açabileceği düşünülmektedir. Dolayısıyla, OSB tanısı almış bireylerle kullanılmasını önerebilmek için bilimsel dayanaklarını güçlü biçimde ortaya koyan araştırma gereksinimi vardır.

KAVRAM HARİTALAMA

Yapılandırmacı felsefeden hareketle geliştirilmiş görsel öğrenme stratejilerini temel alan bir uygulamadır. OSB tanısı almış çocukların görsel öğrenme becerileri gelişmiş olabilmektedir; ancak, aynı zamanda detaylara ya da ilgisiz ayrıntılara da fazlasıyla odaklanabilmektedirler. Dolayısıyla, görsel öğrenme becerileri dikkate alınarak geliştirilmiştir. Ancak, OSB tanısı almış bireylerle kullanılmasını önerebilmek için bilimsel dayanaklarını güçlü biçimde ortaya koyan araştırma gereksinimi vardır.

DIR/FLOOR TIME

Çocukları anne babalarıyla ve diğer yetişkinlerle oyun aracılığıyla ilişki kurarak gelişimlerini hedefleyen gelişimsel ve ilişki temelli uygulamadır. OSB tanısı almış çocuklara sosyal, duygusal ve bilişsel gelişimi desteklemek üzere kullanılmaktadır. Ancak, bu alanlarda gelişime yol açtığına ilişkin bulgular yoktur. Dolayısıyla, OSB tanısı almış bireylerle kullanılmasını önerebilmek için bilimsel dayanaklarını güçlü biçimde ortaya koyan araştırma gereksinimi vardır.

KOLAYLAŞTIRILMIŞ İLETİŞİM

Kolaylaştırılmış İletişim sınırlı iletişim becerilerine sahip bireylere koldan ya da elden destek sunularak sözcük ve cümlelerle, bilgisayar klavyesi, resimler ya da yazılı kartlar kullanarak iletişim kurmasını sağlamak üzere geliştirilmiştir. Yetişkin bireylerle, sıklıkla birden çok yetersizliği olan bireylerle, yürütülen çalışmalar vardır. Ancak, OSB tanısı almış bireylerde başarılı biçimde kullanılabilmesine ilişkin bulgular yoktur. OSB tanısı almış bireylerle kullanımını önerebilmek için bilimsel dayanaklarını güçlü biçimde ortaya koyan araştırma gereksinimi vardır.

GLUTEN/KAZEİN DİYETİ

Gluten/Kazein Diyeti uygulamasında bireylerin besinlerde doğal olarak bulunan gluten ve kazein alımı önlenmektedir. Gluten en çok buğday olmak üzere arpa, çavdar, yulaf gibi tahıllarda bulunan bir proteindir. Bu tahıllar su ile etkileşime girdiğinde gluten ortaya çıkar ve hamura esnek yapısını kazandırır. Kazein ise süt ürünlerinde bulunan bir proteindir.

Gluten/Kazein Diyeti'nin etkilerinin araştırıldığı erken dönem denilebilecek çalışmalarda olumlu etkiler sağladığına ilişkin sonuçlar ileri sürülmüştür.

Ancak, bu çalışmaların metodolojik açısından yeterince güçlü çalışmalar olmadığı bilinmektedir. 2000'li yıllardan beri yürütülen daha güçlü niteliklere sahip çalışmalarda Gluten/Kazein Diyeti'nin OSB tanısı almış bireylere eğitsel ya da davranışsal açıdan bir yarar sağlamadığı görülmüştür. Diğer taraftan Gluten/Kazein Diyeti uygulanarak bireylerin gluten ve kazein maddelerinden mahrum bırakılmalarının olumsuz etkileri rapor edilmeye başlanmıştır.

HAREKET TEMELLİ UYGULAMALAR

Hareket Temelli Uygulamalar özel gereksinimli olan ve olmayan tüm bireylerde fiziksel ve psikolojik açıdan çeşitli yararları olan uygulamalardır. OSB tanısı almış bireylerle de bilişsel, duygusal ve iletişim becerileri açısından yararları olabileceği görüşünden hareketle uygulanmaya başlanmıştır. Hareket Temelli Uygulamaların otizmin belirtileri üzerinde ya da yeni davranışlar kazandırılması konusunda etkilerini ortaya koyan araştırmalar yoktur. Ancak, yalnızca, tüm bireyler için genel sağlık durumuna destek olmak, korumak ve boş zamanlarını eğlenceli ve yararlı biçimde geçirmelerini

sağlamak üzere önerilebilir. OSB tanısı almış bireylerde OSB ile ilişkili durumlarda iyileşme konusunda kullanımını önerebilmek için bilimsel dayanaklarını güçlü biçimde ortaya koyan araştırmalara gereksinim vardır.

SENSE SAHNE UYGULAMASI (SENSE THEATRE INTERVENTION)

Sense Sahne Uygulaması özel olarak yetiştirilmiş akran aktörler ve çeşitli tiyatro teknikleri kullanarak bireylerin sosyal becerilerini geliştirmeyi hedeflemek üzere geliştirilen ve kullanılan bir uygulamadır. Uygulama daha çok 10-16 yaş aralığındaki OSB tanısı almış ergenler hedeflenerek Dr. Blythe Corbett tarafından Vanderbilt Üniversitesi Kennedy Center'da geliştirilmiştir.

Sense Sahne Uygulamasında hedeflenen amaç çeşitli tiyatro teknikleri ve davranışsal ilkeleri kullanılarak OSB tanısı almış bireylerin sosyal ve duygusal işlevde bulunma düzeylerini geliştirmektir. Bu uygulamaya katılan çocuk tipik gelişen ve sosyal etkileşim konusunda uzman model olarak görev alan bir aktör akranıyla eşlenir. Ancak, bu uygulamanın OSB tanısı almış bireylerde hedeflenen gelişmeleri sağladığını ortaya koyan araştırma bulguları yoktur. Yalnızca sosyal yeterlik alanında iyileşme olduğunu ön bulgu olarak sunma niteliğinde olan az sayıda çalışma vardır. Dolayısıyla, Sense Sahne Uygulamasını OSB tanısı almış ergenlerde kullanımını önerebilmek için bilimsel dayanaklarını güçlü biçimde ortaya koyan araştırmalara gereksinim vardır.

DUYUSAL BÜTÜNLEŞTİRME PAKETİ

Duyusal Bütünleştirme Paketi bireylerin tüm duyularını etkili bir biçimde kullanabilmelerini sağlamak üzere bir çevre düzenleyerek bireylerin yaşadığı aşırı uyarılma ya da aşırı ilgisiz kalma durumlarını düzenlemeyi hedefler. OSB tanısı almış bireylerde duyuusal bozukluklarla ilgili sorunlar gözlenebilmektedir. Kendini uyarıcı davranışlar, tipik düzeyde olan seslerden kaçınma, duyuusal arama davranışları (örn., çevirme, döndürme), ismine yanıt vermeme ya da çevresel uyaranlara yanıt vermeme gibi davranışlar örnek olarak verilebilir. Bireyde duyuusal bozuklukların olması bireyin oyun, akademik, kişiler arası ve toplumsal tüm gelişim alanlarında sorun yaşamasına yol açabilmektedir. Bu nedenle OSB tanısı almış kişilerde duyuusal bozuklukları gidermeye yönelik arayışlar söz konusudur. Ancak bu konularda yürütülen araştırmalarda henüz davranış değişikliği ile duyuusal müdahaleler arasında bir bağ kurulabilmiş değildir. Dolayısıyla, Duyusal Bütünleştirme Paketi'ni OSB tanısı almış bireylerde kullanımını önerebilmek için bilimsel dayanaklarını güçlü biçimde ortaya koyan araştırmalara gereksinim vardır.

ŞOK TERAPİSİ

Elektroconvulsive Terapi olarak da isimlendirilmektedir. Yoğun kendine zarar verme davranışlarına müdahalede kullanılabilmeyle birlikte, olumlu etkiyle sonuçlanan araştırma bulguları yoktur. Vaka çalışması niteliğinde çalışmalar vardır. Kullanım riskleri ve etik sorunlar dikkatle değerlendirilmelidir. Dolayısıyla, kullanımını önerilmemektedir.

SOSYAL DAVRANIŞSAL ÖĞRENME STRATEJİSİ

Sosyal Davranışsal Öğrenme Stratejisi, OSB tanısı almış bireylerin sosyal etkileşim davranışlarında iyileşme sağlamak üzere kullanılan bir stratejidir. Asperger Sendromu tanısı almış bireyler ile çalışıldığı görülmektedir. Bu stratejide çocuğa çevresinde kendisine sunulan sosyal ipuçlarını algılama, bu ipuçlarını işleme ve bir sosyal etkinliğe katılacağı zaman uygun sosyal beceriyi seçerek kullanabilme becerileri kazandırılmaya çalışılır. Ancak, OSB tanısı almış bireylerle kullanımını önerebilmek için bilimsel dayanaklarını güçlü biçimde ortaya koyan araştırmalara gereksinim vardır.

SOSYAL BİLİŞ UYGULAMALARI

Sosyal Biliş Uygulamaları, başkalarının duygularını, niyetlerini ve düşüncelerini anlama becerilerini artırmaya yönelik hedefleri vardır. Ancak, metodolojik olarak güçlü çalışmalarla elde edilecek olumlu bulgulara gereksinim vardır. Dolayısıyla, OSB tanısı almış bireylerle kullanımını önerebilmek için bilimsel dayanaklarını güçlü biçimde ortaya koyan araştırmalara gereksinim vardır.

SOSYAL DÜŞÜNME UYGULAMALARI

Sosyal Düşünme Uygulamaları problem çözme ve iletişim gibi becerilerde iyileşme hedefleyen gelişimsel yaklaşım ilkelerine dayalı olarak geliştirilen bir uygulamadır. Dil becerileri ve öğrenme becerileri yüksek bireylerde kullanılabilir. Ancak, bilimsel dayanakları oluşmuş değildir. Dolayısıyla, OSB tanısı almış bireylerle kullanımını önerebilmek için bilimsel dayanaklarını güçlü biçimde ortaya koyan araştırmalara gereksinim vardır.

KAYNAKÇA

- American Psychiatric Association. (2013). *Diagnostic and statistical manual of mental disorders* (5. baskı). Arlington, VA: American Psychiatric Publishing.
- Arnold, G. L., Hyman, S. L., Mooney, R. A., ve Kirby, R. S. (2003). Plasma amino acids profiles in children with autism: Potential risk of nutritional deficiencies. *Journal of Autism and Developmental Disabilities*, 33, 449-454.
- Bass, M., Duchowny, C., ve Llabre, M. (2009). The effect of therapeutic horseback riding on social functioning in children with autism. *Journal of Autism and Developmental Disorders*, 39, 1261-1267. doi: 10.1007 / s10803-009-0734-3
- Bishop, D. V., Whitehouse, A. J., Watt, H. J., ve Line, E. A. (2008). Autism and diagnostic substitution: Evidence from a study of adults with a history of developmental language disorder. *Developmental Medicine and Child Neurology*, 50, 341-345.
- Bock, M. A. (2007). The impact of social-behavioral learning strategy training on the social skills of four students with Asperger Syndrome. *Focus on Autism and Other Developmental Disabilities*, 22, 88-95. Doi: 10.1177 / 10883576070220020901
- Boutot, E. A. ve Myles, B. S. (2010). *Autism spectrum disorders: Foundations, characteristics, and effective strategies*. Boston: Pearson.
- Breitenbach, E., Stumpf, E., Fersen, L. V., ve Ebert, H. V. (2009). Dolphin-assisted therapy: Changes in interaction and communication between children with severe disabilities and their caregivers. *Anthrozoös*, 22, 277-289. doi: 10.2752 / 175303709X457612
- Brondino, N., Fusar-Poli, L., Rocchetti, M., Provenzani, U., Barale, F., ve Politi, P. (2016). Complementary and alternative therapies for autism spectrum disorder. *Evidence-based Complementary and Alternative Medicine*. 2015:258589. doi: 10.1155 / 2015 / 258589
- Centers for Disease Control and Prevention (CDC). (2014). Prevalence of autism spectrum disorder among children aged 8 years. *MMWR Publication No. 63(SS02)*. Atlanta, GA: Author.
- Christensen, D. L., Baio, J., Braun, K. V., Bilder, D., Charles, J., Costantino, J. N. Yeargin-Allsopp, M. (2016). Prevalence and characteristics of autism spectrum disorder among children aged 8 years - Autism and Developmental Disabilities Monitoring Network, 11 Sites, United States, 2012. *MMWR Surveillance Summaries*, 65(No. SS-3), 1-23. doi: <http://dx.doi.org/10.15585/mmwr.ss6503a1>
- Corbett, B., Key, A. P., Qualls, L., Fecteau, S., Newsom, C., Coke, C., ve Yoder, P. (2016). Improvement in social competence using a randomized trial of a theatre intervention for children with autism spectrum disorder. *Journal of Autism and Developmental Disorders*, 46, 658-672. doi: 10.1007/s10803-015-2600-9
- Esposito, L., Mccune, S., Griffin, J. A., ve Maholmes, V. (2011). Directions in human-animal Interaction Research: Child development, health, and therapeutic interventions. *Child Development Perspectives*, 3, 205-211. Doi: 10.1111/j.1750-8606.2011.00175.x
- Fombonne, E., Quirke, S., ve Hagen, A. (2011). Epidemiology of pervasive developmental disorders. D. G. Amaral, G. Dawson, ve D. H. Geschwind (Editörler), *Autism spectrum disorders* (s. 90-111). New York: Oxford University Press.
- Heiger, M. L., England, L. J., Molloy, C. A., Yu, K. F., Manning-Courtney, P., ve Mills, J. L. (2008). Reduced bone cortical thickness in boys with autism or autism spectrum disorders. *Journal of Autism and Developmental Disorders*, 38, 848-856.
- https://vkc.mc.vanderbilt.edu/vkc/services/sense_theatre/
- Jick, H. ve Kaye, J. A. (2003). Epidemiology and possible causes of autism. *Pharmacotherapy*, 23, 1524-1530.
- Kogan, M. D., Blumberg, S. J., Schieve, L. A., Boyle, C. A., Perrin, J. M., ve Ghandour, R. M. (2009). Prevalence of parent-reported diagnosis of autism spectrum disorder among

children in the US, 2007. *Pediatrics*, 124, 1395-1403.

Kruger, A. K., ve Serpell, J. A. (2010). Animal-assisted interventions in mental health: Definitions and theoretical foundations. A. H. Fine. (Editör). *Handbook on animal-assisted therapy: Theoretical foundations and guidelines* (s. 33-48). San Diego, CA: Elsevier Academic Press.

Memishevijk, H. ve Saudin, H. (2010). The effects of equine-assisted therapy in improving the psychosocial functioning of children with autism. *The Journal of Special Education and Rehabilitation*, 11, 57-67. doi: 10.5281/zenodo.28308

Miyahara, M. (2013). Meta review of systematic and meta analytic reviews on movement differences, effect of movement based interventions, and the underlying neural mechanisms in autism spectrum disorder. *Frontiers in Integrative Neuroscience*, 7, 1-7. Doi: 10.3389/fnint.2013.00016

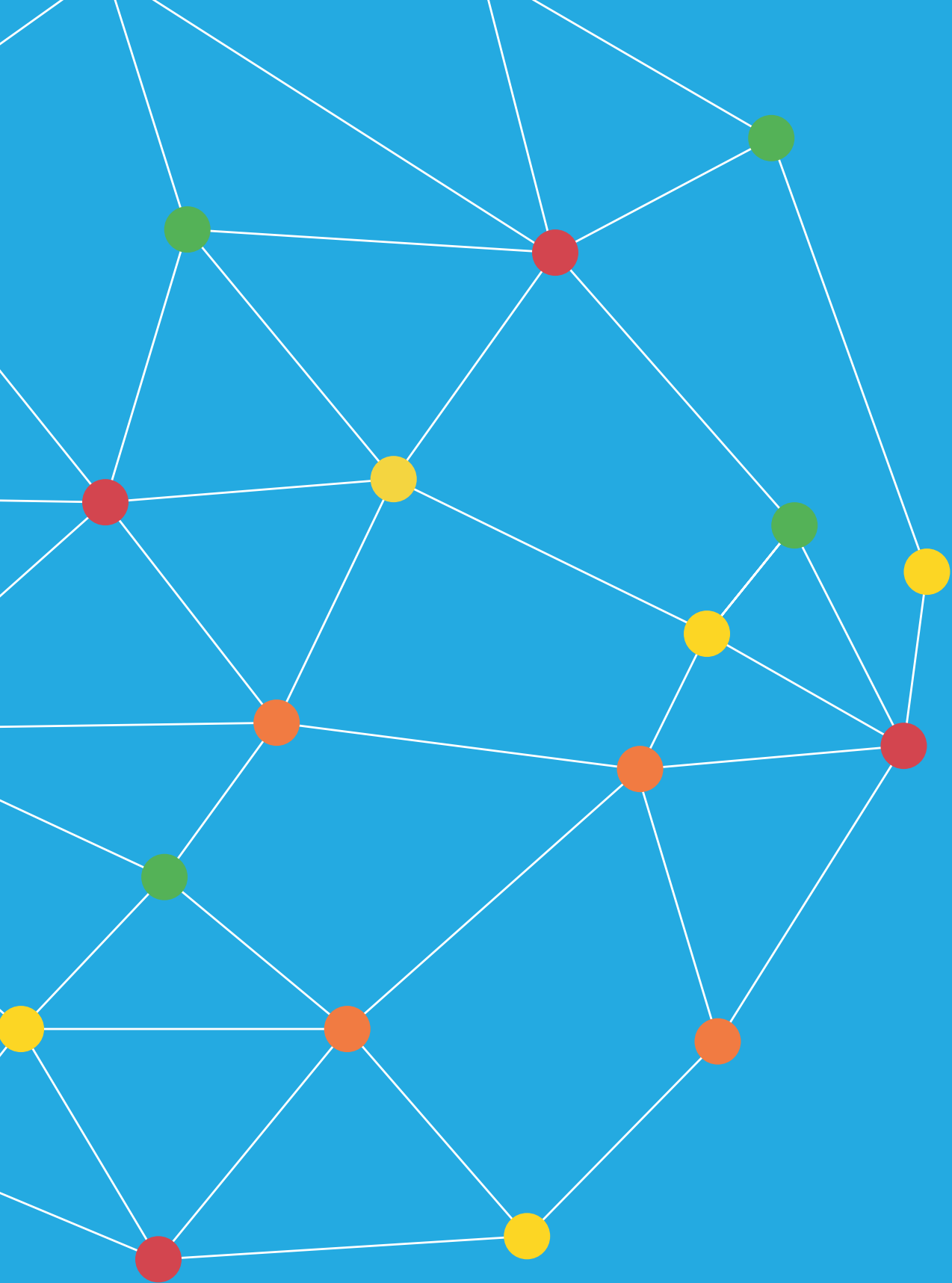
National Autism Center (2009). *Findings and conclusions: National standarts project, phase 1*. Randolph, MA: Author.

National Autism Center (2015). *Findings and conclusions: National standarts project, phase 2*. Randolph, MA: Author.

Posserud, M., Lundervold, A. J., Lie, S. A., ve Gillberg, C. (2010). The prevalence of autism spectrum disorders: Impact of diagnostic instrument and non-response bias. *Social Psychiatry and Psychiatric Epidemiology*, 45, 319-327.

Viau, R., Arsenault-Lapierre, G., Fectau, S. M., Champagne, N., Walker, C. D., ve Lupien, S. J. (2010). Effect of service dogs on salivary cortisol secretin in autistic children. *Psychoneuroendocrinology*, 35, 1187-1193. doi: 10.1016/j.psyneuen.2010.02.0004

Wing, L. ve Potter, D. (2009). The epidemiology of autistic spectrum disorders: Is prevalence rising? In S. Goldstein, J. A. Naglieri ve S. Ozonoff (Editörler), *Assessment of autism spectrum disorders* (s. 18 - 54). New York, NY: Guilford Press.





www.tohumotizm.org.tr

0212 244 75 00

Sıracevizler Cad. NO: 27

Kat:3 Şişli / İstanbul

[@](#) [f](#) [t](#) [in](#) [v](#) [t](#) [tohumotizm](#)