

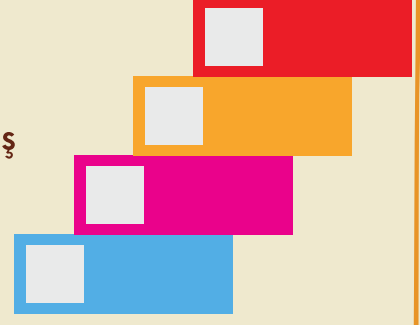
ŞEKİL VERME

Şekil verme nedir?

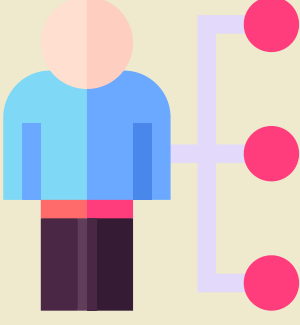


Şekil verme yeni davranışların öğretiminde kullanılan ve otizmlili bireylerin eğitimlerinde bilimsel temelleri olan uygulamalardan biridir.

Şekil verme uygulamasında öncelikle kazandırılmak istenen hedef davranışın yaklaşıkları belirlenir. Belirlenen yaklaşıklar sistematik biçimde pekiştirilerek hedef davranış bireye kazandırılır. Örneğin "elma ver" hedef davranışı için "ee", "ema", "ema ve" ve "elma ve" ifadeleri, hedef davranışın yaklaşıkları olarak belirlenebilir.



Şekil verme:



- İfade edici dil becerileri, ince ve kaba motor beceriler gibi çeşitli gelişim alanlarındaki yeni davranışların öğretiminde,
- Sorun davranışlara alternatif işlevsel davranışların kazandırılmasında kullanılmaktadır.

Şekil vermenin yararları nedir?



- Bireye yeni davranışlar kazandırılırken kullanılan pekiştirmeye dayalı bir uygulama olması
- Uygulama sürecinde ceza ya da itici uyaran gibi hoş gitmeyen uygulama ve uyarılara kesinlikle yer verilmemesi.
- Bireydeki küçük küçük ilerlemelerin fark edilmesini sağlaması ve bireyin pekiştirilmesini sağlayarak onu motive etmesi
- Diğer davranış değiştirme ya da kazandırma uygulamalarıyla birlikte kullanılabilmesi



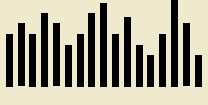
Şekil verme türleri nelerdir?

Davranışın süresine şekil verme:

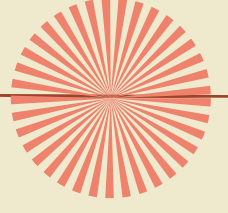
- Hedef davranışın gerçekleşme süresinin yaklaşıkları belirlenir ve sistematik biçimde pekiştirilir.
- Örneğin 10 dakika boyunca kapalı ortamda maske takması hedeflenen bireyin başlangıçta 2 dakika maske takması, daha sonra sürenin sistematik biçimde arttırılması.



Davranışın sıklığına şekil verme:



- Bireyin repertuarında var olan ancak yeteri kadar sergilenmeyen davranışların sıklığına ilişkin yaklaşıkları belirlenir ve sistematik biçimde pekiştirilir.
- Örneğin gün içinde gördüğü beş tanıdığa selam verme davranışı için başlangıçta sadece bir tanıdığa selam vermesi, daha sonra sayının sistematik biçimde arttırılması.



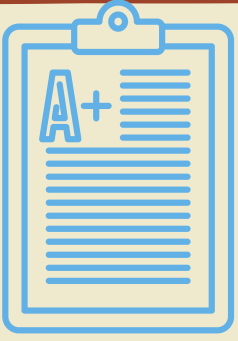
Davranışın zorluk düzeyine şekil verme:

- Hedef davranışın yaklaşıkları en kolaydan başlanarak en zora doğru sıralanır ve bireye sistematik olarak kazandırılır.
- Örneğin bir sayfa yazı yazma için, başlangıçta sadece bir satır yazı yazması, daha sonra satır sayısının sistematik biçimde arttırılması.



Davranışın akıcı bir şekilde sergilenmesine şekil verme:

- Hedef davranışın hızlı ve doğru biçimde sergilenmesini sağlamak için akıcılığına şekil verilir.
- Örneğin beş dakika süren karşıdan karşıya geçme davranışının süresinin kontrollü ortamlarda sistematik biçimde kısaltılması.



Uyarana şekil verme:

- Hedef uyarının doğru şekilde ayırt edilmesini sağlamak amacıyla uyarının yavaş yavaş biçimi değiştirilir.
- Örneğin "u" sesinin öğretiminde uçak görselinin yavaş yavaş "u" sesine dönüştürülmesi.



ŞEKİL VERME UYGULAMA BASAMAKLARI

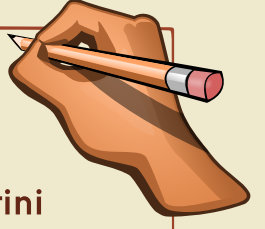


Hedef davranışı tanımlama:

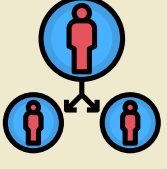
Şekil verme yöntemi ile öğretilecek hedef davranış açık, gözlenebilir ve ölçülebilir biçimde tanımlanmalı. Örneğin "Belirlenen alanda 5 dakika boyunca oturarak ve sessiz biçimde bekleme" gözlenebilir ve ölçülebilir bir hedef davranış örneğidir.

Davranışsal amaç yazma:

Davranışsal amaç birey, davranış, ölçüt ve koşul öğelerini kapsayacak biçimde yazılmalı. Örneğin "Elif, 'bekle' yönergesi verildiğinde okulun çeşitli alanlarında (sınıf, yemekhane, spor salonu) 5 dakika boyunca oturarak ve sessiz biçimde bekler" davranışsal amaç olabilir.



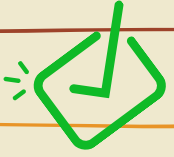
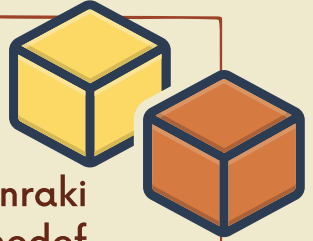
Hedef davranışın ilk yaklaşımını (benzeri) belirleme:



Hedef davranışın yaklaşıklarını belirlemek için öncelikle bireyin hedef davranışın ne kadarına sahip olduğu belirlenmeli. Örneğin Elif "bekle" yönergesi verildiğinde oturarak ve sessiz biçimde 20 saniye bekleyebiliyorsa ve hedef davranış 5 dakika beklemesi ise öğretime 20. saniyeden başlamak gerekir. Burada 20 saniye oturarak ve sessiz biçimde beklemek birinci ara hedeftir.

Hedef davranışın diğer yaklaşıklarını belirleme:

Birey birinci ara hedefi tutarlı biçimde sergilediğinde bir sonraki ara hedefin öğretime geçilmeli. Bu süreçte birinci ara hedef kazanılmış bir davranış olarak kabul edilerek sadece ikinci ara hedef sergilendiğinde pekiştirme yapılmalı. Örneğin Elif'in 5 dakika oturarak ve sessiz biçimde beklemesi için ara hedefler sırasıyla 30 saniye, 1 dakika, 2 dakika, 3 dakika ve 4 dakika olabilir.



Kullanılacak pekiştireci belirlenme:

Hedef davranışın bağımsız biçimde sergilenmesi için bireysel ilgi ve ihtiyaçlara uygun pekiştireç belirlenmeli ve bu pekiştireç yalnızca hedeflenen davranış ortaya çıktığında kullanılmalı.



Kayıt Tutma:



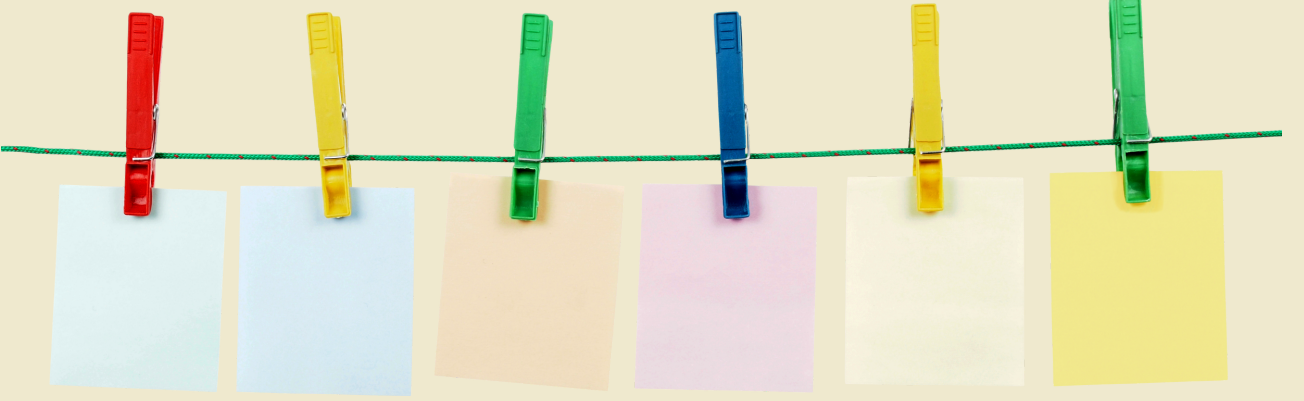
Ara hedeflerden hedef davranışa doğru giderken sistematik biçimde kayıt tutulmalı. Veri ara hedefin bağımsız olarak gerçekleştiğini gösterecek ve bir sonraki ara basamağa ne zaman geçilmesi gerektiğinin yanıtını verecektir.





ŞEKİL VERME UYGULAMASINDA DİKKAT EDİLMESİ GEREKEN NOKTALAR

- Hedef davranış belirlenmeli ve ilk ara hedef için objektif bir performans değerlendirmesi yapılmalıdır.
- Ara hedefler doğru olarak belirlenmelidir.
- Hedef davranış kazandırılırken öğrencinin ve hedef davranışın özelliklerine uygun olarak farklı ipucu türleri eklenebilir.
- Davranışın yaklaşıklarının kolaydan zora doğru belirlenmiş olması önemlidir.
- Bir ara hedeften diğerine geçiş sürecinde ölçütün karşılanmaması durumunda önceki ara hedefe dönme, araya yeni bir ara hedef ekleme, pekiştireçlerin etkililiğini gözden geçirme ya da ipucu sunma, geri bildirim verme gibi uyarlamalara başvurulabilir.
- Bireyin performansı değişkenlik gösterebilir. Örneğin birey bir ara hedefte çok başarılı olabilirken başka bir ara hedefte çok fazla hata yapabilir. Böyle bir durumda bireyin başarılı olmasını kesinleştirebilen bir ölçüt belirlenerek bireyin pekiştireç elde etmesi sağlanabilir.
- Öğrenci hedef davranışta ölçüte ulaşana ve bağımsız olarak davranışı sergileyene kadar öğretime sistematik olarak devam edilmelidir.



DAHA FAZLA BİLGİ EDİNMEK İÇİN EĞİTİM PORTALİMİZİ ZİYARET ETMEYİ UNUTMAYIN!

WWW.TOHUMOTİZMPORTALI.ORG

Bu infografiik Tohum Otizm Vakfı Eğitim Ar-Ge Birimi tarafından geliştirilmiştir.
Referans vermeden kullanmak, basımını ve dağıtımını yapmak yasaktır.
arge@tohumotizm.org.tr www.tohumotizm.org.tr

Kaynakça

Alberto, P. A. & Troutman, A.C. (2013) Applied behavior analysis for teachers. New Jersey: Pearson.

Olçay-Gül, S. (2014). Şekil verme. E. Tekin-İftar (Editör), Uygulamalı davranış analizi içinde (s, 369-389) Ankara: Vize Yayıncılık.

Ünlü, E. (2017). Yeni davranışlar öğretme. D. Erbaş ve Ş. Yücesoy-Özkan (Editörler), Uygulamalı davranış analizi içinde (s, 332-365). Ankara: Pegem Akademi.

<https://www.tohumotizmportali.org/egitimler/davranislari-yonetmek/yeni-davranislar-kazandirma/sekil-verme>

<https://asatonline.org/for-parents/learn-more-about-specific-treatments/applied-behavior-analysis-aba/aba-techniques/shaping/>